



**Projekt współfinansowany przez Unię Europejską ze środków Europejskiego Funduszu
Rozwoju Regionalnego w ramach Regionalnego Programu Operacyjnego
Województwa Mazowieckiego 2007-2013
oraz ze środków budżetu województwa mazowieckiego**

Radom, dnia 17.03.2011 roku

Znak sprawy: DPS/0733/1/1/11

Zapytanie ofertowe na „Opracowanie dokumentacji projektowo-kosztorysowej instalacji sygnalizacji alarmowo-przyzywowej, instalacji monitoringu, dokumentacji instalacji technicznej sygnalizacji przeciwpożarowej w budynku głównym Domu Pomocy Społecznej im. Św. Kazimierza w Radomiu przy ul. Garbarskiej 35” w ramach projektu pn: „Modernizacja i doposażenie radomskich domów pomocy społecznej i towarzyszącej im infrastruktury pomocniczej”.

Projekt współfinansowany z Europejskiego Funduszu Rozwoju Regionalnego w ramach priorytetu VII „Tworzenie i poprawa warunków dla rozwoju kapitału ludzkiego” działania 7.3 „Infrastruktura służąca pomocy społecznej” Regionalnego Programu Operacyjnego Województwa Mazowieckiego 2007-2013

Postępowanie prowadzi się z wyłączeniem stosowania ustawy z dnia 29 stycznia 2004 r. – Prawo zamówień publicznych art. 4 pkt 8 (tekst jednolity: Dz. U. z 2010 r. Nr 113, poz. 759 z późniejszymi zmianami)

Wartość szacunkowa zamówienia nie przekracza wyrażonej w złotych równowartości kwoty 14000 euro.

I. Beneficjent: Gmina Miasta Radomia

II. Zamawiający:

Dom Pomocy Społecznej
im. Św. Kazimierza

Adres:

Dom Pomocy Społecznej
im. Św. Kazimierza w Radomiu
ul. Garbarska 35
26 – 600 Radom; woj. Mazowieckie
REGON: 670518442
NIP: 9481006221

tel. (48) 36–99–379 fax. (48) 33–16–761 e-mail: zamowienia@dpsgarbarska.radom.pl

Prowadzący sprawę:

Dom Pomocy Społecznej
im. Św. Kazimierza w Radomiu
ul. Garbarska 35



**Projekt współfinansowany przez Unię Europejską ze środków Europejskiego Funduszu
Rozwoju Regionalnego w ramach Regionalnego Programu Operacyjnego
Województwa Mazowieckiego 2007-2013
oraz ze środków budżetu województwa mazowieckiego**

III. Nazwa Projektu:

„Modernizacja i doposażenie radomskich domów pomocy społecznej i towarzyszącej im infrastruktury pomocniczej”

IV. Opis przedmiotu zamówienia.

1. Przedmiot zamówienia:

Nomenklatura wg Wspólnego Słownika Zamówień (CPV)

Główny przedmiot zamówienia:

71320000-7 - Usługi inżynierskie w zakresie projektowania.

2. Przedmiotem zamówienia jest opracowanie dokumentacji projektowo-kosztorysowej instalacji sygnalizacji alarmowo-przyzywowej, instalacji monitoringu, dokumentacji instalacji technicznej sygnalizacji przeciwpożarowej w budynku głównym Domu Pomocy Społecznej im. Św. Kazimierza w Radomiu przy ul. Garbarskiej 35.

2.1. Dokumentacja projektowo-kosztorysowa powinna uwzględniać:

1) Instalacja sygnalizacji przeciwpożarowej powinna zawierać:

- a. centralę p.poż.-4 linie dozorowe pętlowe,
- b. zasilanie awaryjne (akumulator 2x17Ah, itp.),
- c. gniazda czujników około 88szt.,
- d. czujki optyczne dymu około 82szt.,
- e. czujki termiczne około 6szt.,
- f. ręczne ostrzegacze pożaru około 27szt.,
- g. sygnalizatory akustyczne około 6szt.,
- h. okablowanie w listwach elektroinstalacyjnych,
- i. wyżej wymieniona instalacja powinna pracować w systemie adresowalnym w celu identyfikacji każdego elementu systemu,
- j. musi być wyposażona w możliwość podłączenia centrali systemu oddymiania, który będzie zlokalizowany na dwóch klatkach schodowych,
- k. centrala ma posiadać możliwość podłączenia dodatkowych czujek dymu oraz sterowania dodatkowymi urządzeniami (drzwi ewakuacyjne),
- l. projekt wykonawczy należy wykonać w oparciu o ekspertyzę techniczną w zakresie ochrony przeciwpożarowej opracowaną przez rzeczoznawcę ds. zabezpieczeń p.poż. oraz rzeczoznawcę budowlanego posiadaną przez zamawiającego i Postanowienie Komendanta Wojewódzkiego Państwowej Straży Pożarnej.

2) Instalacja sygnalizacji przeciwpożarowej – oświetlenia awaryjnego powinna zawierać:

- a. oprawy oświetleniowe z modułem 3h około 27szt.,
- b. okablowanie w listwach elektroinstalacyjnych,
- c. wyżej wymieniona instalacja zostanie wykonana na drogach ewakuacyjnych - klatkach schodowych i korytarzach, oraz nad hydrantami,
- d. powinna spełniać normy natężenia oświetlenia awaryjnego,



**Projekt współfinansowany przez Unię Europejską ze środków Europejskiego Funduszu
Rozwoju Regionalnego w ramach Regionalnego Programu Operacyjnego
Województwa Mazowieckiego 2007-2013
oraz ze środków budżetu województwa mazowieckiego**

e. projekt wykonawczy należy wykonać w oparciu o ekspertyzę techniczną w zakresie ochrony przeciwpożarowej wykonaną przez rzeczoznawcę ds. zabezpieczeń p.poż. oraz rzeczoznawcę budowlanego posiadaną przez zamawiającego i Postanowienie Komendanta Wojewódzkiego Państwowej Straży Pożarnej.

3) Instalacja sygnalizacji alarmowo – przyzywowej powinna zawierać:

- a. tablice zbiorcze 3szt.,
(zlokalizowane: na parterze w pomieszczeniu portierni, na I piętrze w dyżurce pielęgniarek, na II piętrze w pokoju opiekunek)
- b. bloki sygnalizacyjne 6 kierunkowe 11szt.,
- c. bloki drzwiowe (kasownik) 28szt.,
- d. sygnalizatory korytarzowe 28szt.,
- e. interfejsy 30szt.,
- f. zasilanie awaryjne (akumulatory 17Ah/12V 6szt., itp.)
- g. zasilacze 24 V/3A 3szt.,
- h. okablowanie w listwach elektroinstalacyjnych,
- i. sygnalizację nad drzwiami i wysłanie informacji na wyświetlacz 3 tablic zbiorczych,
- j. system cyfrowy w celu identyfikacji każdego elementu systemu oraz posiadać możliwość podłączenia dodatkowych nadajników,
- k. wyżej wymieniona instalacja zostanie wykonana w pokojach mieszkalnych oraz łazienkach i toaletach.

4) Instalacja monitoringu powinna zawierać:

- a. rejestrator na 6 kamer DUPLEX - kolor z zapisem 25kl/s dla każdej kamery,
- b. dysk rejestratora minimum 320Gb,
- c. kamery wewnętrzne 6szt. w metalowej obudowie (2 kamery – wejścia do budynku, 4 kamery - korytarze)
- d. zasilacze do kamer 6 szt,
- e. monitor LCD 22”- kolor, wej BNC,
- f. wtyki BNC około 24 szt.,
- g. okablowanie w listwach elektroinstalacyjnych,
- h. instalacja monitoringu zostanie wykonana na korytarzach 4 kondygnacjach budynku oraz przy dwóch wejściach do budynku.

2.2. Wymagania dla dokumentacji projektowo-kosztorysowej:

- a) Projekt wykonawczy instalacji (dla każdej instalacji osobny dokument) – **4 egz.**, projekt winien przewidzieć:
 - montaż instalacji sygnalizacji przeciwpożarowej,
 - montaż instalacji sygnalizacji przeciwpożarowej - oświetlenia awaryjnego,
 - montaż instalacji sygnalizacji alarmowo-przyzywowej,
 - montaż instalacji monitoringu

w budynku głównym Domu Pomocy Społecznej im. Św. Kazimierza w Radomiu przy



**Projekt współfinansowany przez Unię Europejską ze środków Europejskiego Funduszu
Rozwoju Regionalnego w ramach Regionalnego Programu Operacyjnego
Województwa Mazowieckiego 2007-2013
oraz ze środków budżetu województwa mazowieckiego**

ul. Garbarskiej 35.

- b) Specyfikacje techniczne wykonania i odbioru w/w robót – 2 egz.
- c) Kosztorysy inwestorskie + przedmiary robót (Przedmiary winny zawierać szczegółowe wyliczenia ilości robót) – 2 egz.

Kosztorysy inwestorskie opracować zgodnie z aktualnym stanem prawnym.

Uwaga: Jeżeli w zapytaniu ofertowym przy opisie przedmiotu zamówienia wskazana została nazwa producenta, znak towarowy, patent lub pochodzenie w stosunku do określonych materiałów, urządzeń, itp. Zamawiający wymaga, aby traktować takie wskazanie jako przykładowe i dopuszcza zastosowanie przy realizacji zamówienia materiałów, urządzeń, itp. równoważnych o parametrach nie gorszych niż wskazane.

- 2.3. Zaleca się, aby wykonawca dokonał wizji lokalnej, na terenie dla którego opracowywana jest dokumentacja projektowa oraz uzyskał na swoją odpowiedzialność i ryzyko, wszelkie istotne informacje, które mogą być konieczne do przygotowania oferty. Wizja lokalna zostanie dokonana na koszt własny wykonawcy.
- 2.4. Kompletną dokumentację należy przekazać w formie papierowej w teczkach z opisem w języku polskim w ilości określonej w pkt 2.2 oraz w wersji elektronicznej na nośniku CD-ROM:
 - rysunki winny być zapisane w formacie *.pdf,
 - specyfikacje techniczne mają być zapisane w formatach *.doc i *.pdf,
 - kosztorysy inwestorskie i przedmiary robót mają być zapisane w formatach *.ath i *.pdfwszystkie dokumenty uzgadniające, decyzje, opinie itd. mają być zeskanowane i załączone do dokumentacji przekazywanej na nośniku CD-ROM w formacie *.pdf lub *.jpg.
- 2.5. Wykonawca w ramach wynagrodzenia za dokumentację jest zobowiązany do przeprowadzenia stosownie do potrzeb dodatkowych pomiarów i badań w obiekcie.
- 2.6. Wykonawca dołączy do projektu oświadczenie, że jest on wykonany zgodnie z umową, obowiązującymi przepisami techniczno-budowlanymi, normami i wytycznymi oraz że został wykonany w stanie kompletnym z punktu widzenia celu, któremu ma służyć.
- 2.7. **Wykonawca zobowiązany jest sprawować nadzór autorski (bez dodatkowego wynagrodzenia) w zakresie, o którym mowa w art. 20 ust. 1 pkt 4 ustawy z dnia 7 lipca 1994 r. – Prawo budowlane (tekst jednolity: Dz.U. z 2006 r. Nr 156, poz. 1118 z późniejszymi zmianami) w ramach oferowanego wynagrodzenia za wykonanie przedmiotu umowy.**
- 2.8. Dokumenty wymienione w pkt 2 ppkt 2.2. zapytania ofertowego należy wykonać przy zachowaniu najwyższej staranności, zgodnie z obowiązującymi przepisami prawa, w szczególności zgodnie z Rozporządzeniem Ministra Infrastruktury z dnia 2 września 2004 r. w sprawie szczegółowego zakresu i formy dokumentacji projektowej, specyfikacji technicznych wykonania i odbioru robót budowlanych oraz programu funkcjonalno –



**Projekt współfinansowany przez Unię Europejską ze środków Europejskiego Funduszu
Rozwoju Regionalnego w ramach Regionalnego Programu Operacyjnego
Województwa Mazowieckiego 2007-2013
oraz ze środków budżetu województwa mazowieckiego**

- użytkowego (Dz.U. z 2004 r. Nr 202, poz. 2072 z późniejszymi zmianami) oraz z Rozporządzeniem Ministra Infrastruktury z dnia 18 maja 2004 r. w sprawie określenia metod i podstaw sporządzania kosztorysu inwestorskiego, obliczania planowanych kosztów prac projektowych oraz planowanych kosztów robót budowlanych określonych w programie funkcjonalno – użytkowym (Dz.U. z 2004 r. Nr 130, poz. 1389).
- 2.9. ***Całość dokumentacji winna być kompleksowo uzgodniona i sprawdzona w zakresie wymaganym prawem i obowiązującymi przepisami. Urządzenia Przeciwpożarowe w obiekcie powinny być wykonane zgodnie z projektem uzgodnionym przez rzeczoznawcę do spraw zabezpieczeń przeciwpożarowych oraz rzeczoznawcę budowlanego zgodnie z Rozporządzeniem MSWiA z 2010r.Dz.U. nr 109 poz 719 w sprawie ochrony przeciwpożarowej budynków, innych obiektów budowlanych i terenów.***
- 2.10. Wszystkie materiały do projektowania przygotowuje i zapewnia wykonawca.
- 2.11. W ramach umowy należy wykonać inne opracowania niezbędne do kompletności dokumentacji .
- 2.12. W przypadku, gdy Wykonawca zamierza powierzyć (zlecić) podwykonawcom części, opisanego w pkt. 2 zamówienia, Zamawiający żąda wskazania przez Wykonawcę w ofercie części zamówienia, której wykonanie powierzy podwykonawcom .
- 2.13. Z chwilą zapłaty wynagrodzenia za wykonaną dokumentację wszelkie majątkowe prawa autorskie do wykonanej dokumentacji przechodzą na Zamawiającego, w szczególności Zamawiający będzie miał prawo:
- a) do jej używania i sporządzania kopii w celu realizacji zadania polegającego na wykonaniu instalacji sygnalizacji alarmowo - przyzywowej, instalacji monitoringu, dokumentacji instalacji technicznej sygnalizacji przeciwpożarowej w budynku głównym Domu Pomocy Społecznej im. Św. Kazimierza w Radomiu przy ul. Garbarskiej 35.
- b) do jej wykorzystania w postępowaniu o udzielenie zamówienia publicznego na roboty budowlane, usługi, dostawy.
- 2.14. Wykonawca nie będzie wykonywał przysługujących mu praw autorskich osobistych w sposób ograniczający Zamawiającego w wykonywaniu praw do przedmiotu zamówienia.
- 2.15. W/w zakres prac należy wykonać zgodnie z warunkami zawartymi w zapytaniu ofertowym.

V. Termin wykonania zamówienia.

Termin wykonania zamówienia – 40 dni od dnia zawarcia umowy.



**Projekt współfinansowany przez Unię Europejską ze środków Europejskiego Funduszu
Rozwoju Regionalnego w ramach Regionalnego Programu Operacyjnego
Województwa Mazowieckiego 2007-2013
oraz ze środków budżetu województwa mazowieckiego**

VI. Warunki udziału w postępowaniu oraz opis sposobu dokonywania oceny spełniania tych warunków.

1. O udzielenie zamówienia mogą ubiegać się wykonawcy, którzy spełniają warunki dotyczące:
 - 1.1. Posiadania uprawnień do wykonywania określonej działalności lub czynności, jeżeli przepisy prawa nakładają obowiązek ich posiadania;
 - 1.2. Posiadania wiedzy i doświadczenia;
 - 1.3. Dysponowania potencjałem technicznym;
 - 1.4. Dysponowania osobami zdolnymi do wykonania zamówienia (tj. osobami posiadającymi uprawnienia budowlane do projektowania w specjalnościach:
 - **konstrukcyjno - budowlanej,**
 - **instalacyjnej w zakresie instalacji elektrycznych,**wpisanymi na listę członków właściwej izby samorządu zawodowego /Art. 6 ustawy z dnia 15 grudnia 2000 roku o samorządach zawodowych architektów, inżynierów budownictwa oraz urbanistów – Dz. U. z 2001 r. Nr 5, poz. 42 z późniejszymi zmianami/.
 - 1.5. Sytuacji ekonomicznej i finansowej.
2. Opis sposobu dokonywania oceny spełniania warunków:

Zamawiający oceni spełnienie tego warunku w oparciu o treść oświadczenia o spełnianiu warunków udziału w postępowaniu.

Do złożenia oświadczenia można wykorzystać załączony do zapytania ofertowego wzór oświadczenia.

Ocena spełniania warunku dokonana będzie metodą "**zero – jedynkową**". Oznacza to, że wystarczającym powodem odrzucenia oferty będzie brak wymaganego oświadczenia.

VII. Informacja o oświadczeniach lub dokumentach, jakie mają dostarczyć wykonawcy w celu potwierdzenia spełniania warunków udziału w postępowaniu:

1. oświadczenie o spełnianiu warunków udziału w postępowaniu,
2. aktualny odpis z właściwego rejestru, jeżeli odrębne przepisy wymagają wpisu do rejestru lub zaświadczenie o wpisie do ewidencji działalności gospodarczej.

VIII. Informacja o sposobie porozumiewania się Zamawiającego z wykonawcami oraz przekazywania oświadczeń lub dokumentów, a także wskazanie osób uprawnionych do porozumiewania się z wykonawcami.

1. Postępowanie o udzielenie zamówienia prowadzi się z zachowaniem formy pisemnej. W toku niniejszego postępowania o udzielenie zamówienia publicznego oświadczenia, wnioski, zawiadomienia oraz informacje Zamawiający i wykonawcy przekazują pisemnie. Zamawiający



**Projekt współfinansowany przez Unię Europejską ze środków Europejskiego Funduszu
Rozwoju Regionalnego w ramach Regionalnego Programu Operacyjnego
Województwa Mazowieckiego 2007-2013
oraz ze środków budżetu województwa mazowieckiego**

dopuszcza ich przekazywanie za pomocą faksu lub drogą elektroniczną, z tym że oferta i załączniki do niej pod rygorem odrzucenia powinna zostać złożona w formie pisemnej.

2. Osoba uprawniona do porozumiewania się z wykonawcami:

Paweł Kolenda – Kierownik Sekcji Administracyjno-gospodarczej,

Leszek Bartosiak- kierowca samochodu towarowo-osobowego

tel. (48) 36-99- 379 fax (48) 33-16-761.

Uwaga: Prowadzący sprawę Dom Pomocy Społecznej im. Św. Kazimierza w Radomiu pracuje:

Poniedziałek - Piątek, godz. 7³⁰ – 15³⁰

IX. Termin związania ofertą.

1. Termin związania ofertą wynosi 30 dni od upływu terminu składania ofert.
2. Wykonawca samodzielnie lub na wniosek Zamawiającego może przedłużyć termin związania ofertą.
3. Bieg terminu związania ofertą rozpoczyna się wraz z upływem terminu składania ofert.

X. Opis sposobu przygotowania ofert oraz załączników do ofert.

1. Zamawiający pod rygorem odrzucenia ofert wymaga, aby oferta była właściwie sporządzona, w szczególności powinna być zgodna ze wzorem przekazanym w zapytaniu ofertowym oraz podpisana przez osobę (osoby) wymienioną w stosownym akcie prawnym – upoważnioną(e) do reprezentowania wykonawcy.
2. Oferta musi być przygotowana w języku polskim, pisemnie na papierze, pismem czytelnym przy użyciu nośnika pisma nieulegającego usunięciu bez pozostawienia śladów. Wszelkie wymagane dokumenty załączone do oferty sporządzone w językach obcych są składane wraz z tłumaczeniem na język polski. **Zamawiający nie dopuszcza złożenia oferty w postaci elektronicznej.**
3. Oferta oraz załączniki do niej wymagają podpisu osób uprawnionych. Uprawnienie do podpisania oferty lub/i poświadczenia za zgodność z oryginałem załączników do oferty powinno wynikać z treści dokumentów załączonych do oferty.
4. Dopuszczalne jest złożenie oferty wspólnej. **Nazwy wykonawców wspólnie ubiegających się o udzielenie zamówienia muszą zostać wskazane w ofercie.**

Przy złożeniu oferty wspólnej (**np. konsorcjum**) wykonawcy ustanawiają Pełnomocnika do reprezentowania ich w postępowaniu o udzielenie zamówienia albo reprezentowania w postępowaniu i zawarcia umowy w sprawie zamówienia publicznego. **Pisemne pełnomocnictwo lub pełnomocnictwa winny być pod rygorem odrzucenia oferty dołączone do niej.**

UWAGA:

- 1) Pełnomocnictwo musi wskazywać pełnomocnika (może to być zarówno jeden z wykonawców wspólnie ubiegających się o udzielenie zamówienia, jak i osoba trzecia). Każdy z



**Projekt współfinansowany przez Unię Europejską ze środków Europejskiego Funduszu
Rozwoju Regionalnego w ramach Regionalnego Programu Operacyjnego
Województwa Mazowieckiego 2007-2013
oraz ze środków budżetu województwa mazowieckiego**

wykonawców wspólnie ubiegających się o udzielenie zamówienia musi udzielić pełnomocnictwa, w tym samym zakresie. Wykonawcy wspólnie ubiegający się o udzielenie zamówienia mogą udzielić pełnomocnictwa na jednym dokumencie, wówczas każdy z nich musi złożyć odpowiednie oświadczenie (podpisują osoby upoważnione do reprezentowania wykonawcy).

2) Wszelka korespondencja oraz rozliczenia dokonywane będą wyłącznie z pełnomocnikiem.

3) Wykonawca składający ofertę wspólną, nie może złożyć w jednym postępowaniu o udzielenie zamówienia publicznej odrębnej oferty własnej lub drugiej oferty wspólnie z innymi wykonawcami. Wszystkie oferty złożone przez tego wykonawcę Zamawiający odrzuci.

4) Wykonawcy ubiegający się wspólnie o udzielenie zamówienia publicznego ponoszą solidarną odpowiedzialność za wykonanie umowy - dla Zamawiającego nie są wiążące w tym zakresie wzajemne uregulowania umowne (np. umowa konsorcjum lub spółki cywilnej) pomiędzy wykonawcami. Zamawiający może żądać wykonania zamówienia w całości od któregośkolwiek z wykonawców, od kilku lub od wszystkich łącznie, niezależnie od postanowień umowy wewnętrznej (np. umowy konsorcjum lub spółki cywilnej) zawartej przez wykonawców.

5) Jeżeli pełnomocnictwo wystawione jest tylko do reprezentowania wykonawców w postępowaniu o udzielenie zamówienia, to przed podpisaniem umowy z wykonawcą muszą oni udzielić stosownego pełnomocnictwa lub zawrzeć umowę określającą prawa i obowiązki poszczególnych wykonawców w tym uprawnienie do podpisania umowy.

5¹) Zamawiający zastrzega sobie prawo żądania od wykonawców składających ofertę wspólną, aby przed podpisaniem umowy (w przypadku wygrania postępowania) złożyli zamawiającemu umowę konsorcjum, zawierającą, co najmniej:

- a) zobowiązanie do realizacji wspólnego przedsięwzięcia gospodarczego obejmującego swoim zakresem realizację przedmiotu zamówienia,
- b) określenie zakresu działania poszczególnych stron umowy,

6) Oferta składana w ramach działalności gospodarczej prowadzonej w oparciu o umowę spółki cywilnej stanowi ofertę wspólną. Do oferty należy dołączyć odpowiednie pełnomocnictwo(a) udzielone przez wszystkich współników dla jednego ze współników lub dla osoby trzeciej, upoważniającej osobę umocowaną do działania w imieniu i na rzecz wszystkich współników spółki w zakresie, o którym mowa powyżej. **Jeżeli upoważnienie do złożenia oferty wspólnej wynika z umowy spółki cywilnej, to do oferty zamiast pełnomocnictwa można załączyć tę umowę (oryginał) lub jej kopię poświadczoną notarialnie za zgodność z oryginałem lub jej kopię poświadczoną za zgodność z oryginałem przez wszystkich współników.**



**Projekt współfinansowany przez Unię Europejską ze środków Europejskiego Funduszu
Rozwoju Regionalnego w ramach Regionalnego Programu Operacyjnego
Województwa Mazowieckiego 2007-2013
oraz ze środków budżetu województwa mazowieckiego**

5. Załączniki do oferty wspólnej muszą dokumentować spełnienie warunków udziału w postępowaniu przez wszystkich wykonawców wspólnie ubiegających się o udzielenie zamówienia,
6. Każdy z wykonawców wspólnie ubiegających się o udzielenie zamówienia musi odrębnie wykazać, że brak jest w stosunku do niego podstaw do wykluczenia z powodu niespełniania warunków, o których mowa w art. 24 ust. 1. ustawy Prawo zamówień publicznych.
7. Poprawki w ofercie lub w załącznikach do niej muszą być naniesione czytelnie oraz opatrzone podpisem osoby upoważnionej.
8. **Wymagane dokumenty stanowiące załączniki do oferty - składane w celu potwierdzenia spełnienia warunków udziału w postępowaniu wykonawca przedkłada w formie oryginału lub w formie kserokopii poświadczonej „za zgodność z oryginałem” przez upoważnioną osobę lub upoważnione osoby. Pozostałe dokumenty stanowiące załączniki do oferty (np. pełnomocnictwo) wykonawca pod rygorem odrzucenia oferty przedkłada w formie oryginału, z tym że w przypadku oferty wspólnej wspólników spółki cywilnej, - jeżeli upoważnienie do jej złożenia wynika z umowy spółki cywilnej - zamiast pełnomocnictwa można załączyć do oferty oryginał tej umowy lub jej kopię poświadczoną notarialnie za zgodność z oryginałem lub jej kopię poświadczoną za zgodność z oryginałem przez wszystkich wspólników.**
9. Cena oferty musi być podana liczbą i słownie.
10. Każdy wykonawca może złożyć w niniejszym przetargu tylko jedną ofertę. Ofertę składa się w jednym egzemplarzu. Wszystkie składane dokumenty (załączniki do oferty) powinny być aktualne, tj. odzwierciedlać stan faktyczny potwierdzanych w nich okoliczności.
11. Oferta i dokumenty stanowiące załączniki do oferty nie podlegają zwrotowi przez Zamawiającego, chyba że oferta zostanie wycofana przed upływem terminu składania ofert lub ustawa Prawo zamówień publicznych stanowi inaczej (np. oferta złożona po upływie terminu składania ofert). Zamawiający nie przewiduje zwrotu kosztów udziału w postępowaniu.
12. Ofertę należy umieścić w wewnętrznej i zewnętrznej kopercie, które:
 - a. będą zaadresowane na adres Zamawiającego:
Dom Pomocy Społecznej im. Św. Kazimierza w Radomiu;
26-600 Radom ul. Garbarska 35, pok. nr 236.
 - b. będą posiadać oznaczenia:

„Opracowanie dokumentacji projektowo-kosztorysowej instalacji sygnalizacji alarmowo-przyzywowej, instalacji monitoringu, dokumentacji instalacji technicznej sygnalizacji przeciwpożarowej w budynku głównym Domu Pomocy Społecznej im. Św. Kazimierza w Radomiu przy ul. Garbarskiej 35” – Nie otwierać przed 28.03.2011 roku, godz. 9¹⁵”.

Poza oznaczeniami podanymi wyżej, koperta wewnętrzna będzie posiadać nazwę i adres wykonawcy, aby można było odesłać ją nie otwartą w przypadku stwierdzenia opóźnienia złożenia oferty.



**Projekt współfinansowany przez Unię Europejską ze środków Europejskiego Funduszu
Rozwoju Regionalnego w ramach Regionalnego Programu Operacyjnego
Województwa Mazowieckiego 2007-2013
oraz ze środków budżetu województwa mazowieckiego**

13. Koszty opracowania i dostarczenia oferty oraz uczestnictwa w postępowaniu obciążają wyłącznie wykonawcę.
14. Dokumenty składane w trakcie postępowania zawierające informacje stanowiące tajemnicę przedsiębiorstwa w rozumieniu przepisów ustawy z dnia 16 kwietnia 1993 r. o zwalczaniu nieuczciwej konkurencji (tekst jednolity: Dz.U. z 2003 r. Nr 153, poz. 1503 z późniejszymi zmianami), co do których wykonawca zastrzegł, że nie mogą być udostępnione podmiotom innym niż Zamawiający muszą być oznaczone klauzulą „*POUFNE*” w prawym górnym rogu każdej strony dokumentu je zawierającego. Brak takiego zastrzeżenia traktowany będzie jako zgoda wykonawcy na ujawnienie zainteresowanym przedmiotowych informacji.

Za tajemnicę przedsiębiorstwa nie mogą być uznane w szczególności:

- aktualny odpis z właściwego rejestru,
- informacje ujawniane przez Zamawiającego w trakcie otwarcia ofert.

Przez tajemnicę przedsiębiorstwa w rozumieniu art. 11 ust. 4 ustawy z dnia 16 kwietnia 1993 r. o zwalczaniu nieuczciwej konkurencji (tekst jednolity: Dz.U. z 2003 r. Nr 153, poz. 1503 z późniejszymi zmianami) rozumie się nieujawnione do publicznej wiadomości informacje techniczne, technologiczne, organizacyjne przedsiębiorstwa lub inne posiadające wartość gospodarczą, co do których przedsiębiorca podjął niezbędne działania w celu zachowania ich poufności.

XI. Miejsce oraz termin składania i otwarcia ofert.

1. Miejsce i termin składania ofert:

- a) oferty należy składać do dnia 28.03.2011 roku do godz. 9⁰⁰ w siedzibie Zamawiającego:
**Dom Pomocy Społecznej im. Św. Kazimierza w Radomiu,
ul. Garbarska 35; 26-600 Radom pok. 236.**
- b) Zamawiający niezwłocznie zwraca ofertę, która została złożona po terminie.

2. Miejsce i termin otwarcia ofert:

- a) jawne otwarcie złożonych ofert nastąpi w dniu 28.03.2011 roku o godz. 9¹⁵ w siedzibie Zamawiającego:
**Dom Pomocy Społecznej im. Św. Kazimierza w Radomiu,
ul. Garbarska 35; 26-600 Radom pok. 227.**
- b) bezpośrednio przed otwarciem ofert Zamawiający poda kwotę jaką zamierza przeznaczyć na sfinansowanie zamówienia;
- c) podczas otwierania ofert Zamawiający sprawdzi oraz ogłosi:
 - stan kopert /które powinny być nienaruszone do chwili otwarcia/;
 - nazwę i adres wykonawcy, którego oferta jest otwierana;
 - ceny ofertowe;
 - termin wykonania /wynika z treści zapytania ofertowego/;
 - warunki płatności i termin płatności /wynika z treści zapytania ofertowego /.



**Projekt współfinansowany przez Unię Europejską ze środków Europejskiego Funduszu
Rozwoju Regionalnego w ramach Regionalnego Programu Operacyjnego
Województwa Mazowieckiego 2007-2013
oraz ze środków budżetu województwa mazowieckiego**

XII. Opis sposobu obliczenia ceny.

1. Każdy z wykonawców może zaproponować tylko jedną cenę i nie może jej zmienić.
2. Zaoferowana cena dotyczy całego przedmiotu zamówienia.
3. Zaoferowana cena musi być podana liczbą oraz słownie i będzie ceną ryczałtową.
4. Cena ofertowa brutto (wraz z podatkiem VAT) jest ceną ofertową wykonawcy i jako cena ryczałtowa nie podlega zmianom.

XIII. Informacje dotyczące walut obcych, w jakich mogą być prowadzone rozliczenia między Zamawiającym a wykonawcą.

Rozliczenia między Zamawiającym i wykonawcą będą prowadzone wyłącznie w złotych polskich (PLN).

XIV. Opis kryteriów, którymi zamawiający będzie się kierował przy wyborze oferty wraz z podaniem znaczenia tych kryteriów oraz sposobu oceny ofert.

1. Zamawiający dokona wyboru najkorzystniejszej oferty na podstawie ceny jako kryterium oceny ofert (nazwa kryterium, waga, sposób punktowania):

Cena oferty - 100 % (max 100 pkt)

2. Ocena oferty będzie dokonywana wg poniższych zasad:

- 2.1. Ocena ceny oferty – będzie przeprowadzona wg następującego wzoru matematycznego:

$$P(C_i) = (C_{\min} / C_i) \times 100 \text{ pkt}$$

gdzie:

C_{\min} – najniższa cena spośród wszystkich ważnych ofert i nie odrzuconych

C_i – ceny poszczególnych ofert

$P(C_i)$ – liczba punktów za kryterium ceny

UWAGA:

Jeżeli złożono ofertę, której wybór prowadziłby do powstania obowiązku podatkowego zamawiającego zgodnie z przepisami o podatku od towarów i usług w zakresie dotyczącym wewnątrzspółnotowego nabycia towarów, zamawiający w celu oceny takiej oferty dolicza do przedstawionej w niej ceny podatek od towarów i usług, który miałby obowiązek wpłacić zgodnie z obowiązującymi przepisami.

3. Zamawiający oceni i porówna tylko te oferty, które odpowiadają treści i wymogom zapytania ofertowego (oferty nie podlegające odrzuceniu).
4. Obliczając punktację dla poszczególnych ofert, zamawiający zastosuje zaokrąglenie do dwóch miejsc po przecinku.



**Projekt współfinansowany przez Unię Europejską ze środków Europejskiego Funduszu
Rozwoju Regionalnego w ramach Regionalnego Programu Operacyjnego
Województwa Mazowieckiego 2007-2013
oraz ze środków budżetu województwa mazowieckiego**

5. W toku badania i oceny ofert zamawiający może żądać od wykonawców wyjaśnień dotyczących treści złożonych ofert. Niedopuszczalne jest prowadzenie między Zamawiającym a wykonawcą negocjacji dotyczących złożonej oferty oraz, z zastrzeżeniem pkt 6 dokonywanie jakiegokolwiek zmiany w jej treści.

6. Zamawiający poprawi w tekście oferty oczywiste omyłki pisarskie, omyłki rachunkowe oraz inne omyłki polegające na niezgodności oferty ze specyfikacją istotnych warunków zamówienia, nie powodujące istotnych zmian treści ofert niezwłocznie zawiadamiając o tym wykonawcę, którego oferta została poprawiona.

XV. Informacje o formalnościach, jakie powinny zostać dopełnione po wyborze oferty w celu zawarcia umowy w sprawie zamówienia publicznego.

1. Niezwłocznie po wyborze najkorzystniejszej oferty zamawiający równocześnie zawiadamia wykonawców, którzy złożyli oferty, o:
 - 1) wyborze najkorzystniejszej oferty, podając nazwę (firmę), siedzibę i adres wykonawcy, którego ofertę wybrano, uzasadnienie jej wyboru oraz nazwy (firmy), siedziby i adresy wykonawców, którzy złożyli oferty, a także punktację przyznaną ofertom w każdym kryterium oceny ofert i łączną punktację;
 - 2) wykonawcach, których oferty zostały odrzucone, podając uzasadnienie faktyczne i prawne;
2. Niezwłocznie po wyborze najkorzystniejszej oferty zamawiający zamieszcza informacje, o których mowa pkt 1, na stronie internetowej oraz w miejscu publicznie dostępnym w swojej siedzibie.
3. Zamawiający zawiera umowę w sprawie zamówienia publicznego niezwłocznie po przekazaniu i zamieszczeniu informacji, o której mowa w pkt 1.
4. Jeżeli wykonawca, którego oferta została wybrana, uchyla się od zawarcia umowy w sprawie zamówienia publicznego zamawiający może wybrać ofertę najkorzystniejszą spośród pozostałych ofert bez przeprowadzania ich ponownego badania i oceny.
5. Zamawiający może unieważnić postępowanie.

XVI. Projekt umowy, jaka zostanie zawarta z wybranym Wykonawcą, stanowi załącznik do niniejszego zapytania ofertowego.

XVII. W postępowaniu nie stosuje się przepisów ustawy Prawo zamówień publicznych o środkach ochrony prawnej przysługujących wykonawcy w toku postępowania o udzielenie zamówienia.

XVIII. W sprawach nie uregulowanych niniejszym zapytaniem ofertowym obowiązują przepisy zawarte w kodeksie cywilnym.

XIX. Załączniki do zapytania ofertowego.

Zapytanie ofertowe zawiera następujące załączniki:

- 1) Formularz ofertowy;
- 2) Wzór oświadczenia o spełnianiu warunków udziału w postępowaniu i o braku podstaw do wykluczenia, o których mowa w art. 24 ust. 1 ustawy Prawo zamówień publicznych – wzór załącznika do oferty;
- 3) Wzór pełnomocnictwa – wzór załącznika do oferty;



PROGRAM REGIONALNY
NARODOWA STRATEGIA SPÓJNOŚCI

Mazowsze.
serce Polski

UNIA EUROPEJSKA
EUROPEJSKI FUNDUSZ
ROZWOJU REGIONALNEGO



dla rozwoju Mazowsza

**Projekt współfinansowany przez Unię Europejską ze środków Europejskiego Funduszu
Rozwoju Regionalnego w ramach Regionalnego Programu Operacyjnego
Województwa Mazowieckiego 2007-2013
oraz ze środków budżetu województwa mazowieckiego**

- 4) Wzór umowy.
 - 5) Ekspertyza techniczna w zakresie ochrony przeciwpożarowej. Postanowienie Komendanta Wojewódzkiego Państwowej Straży Pożarnej.
 - 6) Rzuty poszczególnych kondygnacji.
- XX.** Sposoby uzyskania zapytania ofertowego.

Zapytanie ofertowe jest dostępne na stronie internetowej: www.dpsgarbarska.radom.pl

Radom, dn. 17.03.2011r.

Zatwierdzam

**Dyrektor Domu Pomocy Społecznej
im. Św. Kazimierza w Radomiu**

Róża Nowak



PROGRAM REGIONALNY
NARODOWA STRATEGIA SPÓJNOŚCI

Mazowsze.
serce Polski

UNIA EUROPEJSKA
EUROPEJSKI FUNDUSZ
ROZWOJU REGIONALNEGO



dla rozwoju Mazowsza

**Projekt współfinansowany przez Unię Europejską ze środków Europejskiego Funduszu
Rozwoju Regionalnego w ramach Regionalnego Programu Operacyjnego
Województwa Mazowieckiego 2007-2013
oraz ze środków budżetu województwa mazowieckiego**

Załącznik nr 1 do zapytania ofertowego

FORMULARZ OFERTOWY

.....
/nazwa wykonawcy(ów)/
.....

.....
/dokładny adres/
.....

.....
/adres do doręczeń – jeżeli inny niż powyżej/
.....

.....
/telefon/
.....

.....
/fax/
.....

.....
/adres e-mail/
.....

REGON / jeżeli posiada/

NIP

OFERTA DLA

**Gmina Miasta Radomia - Dom Pomocy Społecznej
im. Św. Kazimierza w Radomiu przy ul. Garbarskiej 35**

Odpowiadając na zapytanie ofertowe przedkładamy niniejszą ofertę:

1. Oferujemy kompleksowe wykonanie zamówienia o nazwie „Opracowanie dokumentacji projektowo-kosztorysowej instalacji sygnalizacji alarmowo-przyzywowej, instalacji monitoringu, dokumentacji instalacji technicznej sygnalizacji przeciwpożarowej w budynku głównym Domu Pomocy Społecznej im. Św. Kazimierza w Radomiu przy ul. Garbarskiej 35”, zgodnie z opisem przedmiotu zamówienia zawartym w zapytaniu ofertowym , oraz uwzględniając potrzebę wykonania ewentualnych innych prac koniecznych do wykonania ze względu na zasady wiedzy technicznej, zasady projektowania i odpowiednie przepisy prawa **za wynagrodzeniem ryczałtowym brutto w wysokości**

**Projekt współfinansowany przez Unię Europejską ze środków Europejskiego Funduszu
Rozwoju Regionalnego w ramach Regionalnego Programu Operacyjnego
Województwa Mazowieckiego 2007-2013
oraz ze środków budżetu województwa mazowieckiego**

..... złotych (słownie:
.....
..... złotych).

Lp.	Przedmiot zamówienia	Wartość netto	Kwota VAT	Wartość brutto
1	Dokumentacja projektowo-kosztorysowa instalacji sygnalizacji alarmowo-przyzywowej			
2	Dokumentacja projektowo-kosztorysowa instalacji monitoringu			
3	Dokumentacja instalacji technicznej sygnalizacji przeciwpożarowej, w tym oświetlenia awaryjnego			
			RAZEM WARTOŚĆ BRUTTO	

- Oświadczamy, że w cenie oferty zostały uwzględnione wszystkie koszty wykonania zamówienia. W ofercie nie została zastosowana cena dumpingowa i oferta nie stanowi czynu nieuczciwej konkurencji w rozumieniu przepisów ustawy z dnia 16 kwietnia 1993 r. o zwalczaniu nieuczciwej konkurencji (tekst jednolity: Dz. U. z 2003 r. Nr 153, poz. 1503 z późniejszymi zmianami).
- Termin wykonania zamówienia – **40 dni od dnia zawarcia umowy.**
- Oświadczamy, że dokonaliśmy wizji lokalnej na terenie dla którego opracowywana jest dokumentacja projektowa. Wszelkie poczynione z tego tytułu wnioski i spostrzeżenia zostały uwzględnione.
- Oświadczamy, że zapoznaliśmy się dochowując należytej staranności z opisem przedmiotu zamówienia zawartym w zapytaniu ofertowym (wraz z załącznikami). Do treści zapytania ofertowego nie wnosimy żadnych zastrzeżeń i akceptujemy jego treść.
- Oświadczamy, że uważamy się za związanych niniejszą ofertą w okresie wskazanym w zapytaniu ofertowym.
- Zostaliśmy poinformowani, że możemy zgodnie z art. 8 ust. 3 ustawy z dnia 29 stycznia 2004 r. – Prawo zamówień publicznych (tekst jednolity Dz.U. z 2010 r. Nr 113, poz. 759 z późn. zm.), wydzielić z oferty informacje stanowiące tajemnicę przedsiębiorstwa w rozumieniu przepisów o zwalczaniu nieuczciwej konkurencji i zastrzec w odniesieniu do tych informacji, aby nie były one udostępniane podmiotom innym niż Zamawiający.



**Projekt współfinansowany przez Unię Europejską ze środków Europejskiego Funduszu
Rozwoju Regionalnego w ramach Regionalnego Programu Operacyjnego
Województwa Mazowieckiego 2007-2013
oraz ze środków budżetu województwa mazowieckiego**

8. Oświadczamy, że nie wykonywaliśmy żadnych czynności związanych z przygotowaniem niniejszego postępowania o udzielenie zamówienia publicznego, a w celu sporządzenia oferty nie posługiwaliśmy się osobami uczestniczącymi w dokonaniu tych czynności.
9. Zobowiązujemy się, w przypadku wyboru naszej oferty do zawarcia umowy na warunkach, określonych w projekcie umowy stanowiącym załącznik do zapytania ofertowego, w terminie i miejscu ustalonym przez Zamawiającego.
10. Zamówienie wykonam:
samodzielnie*
przy udziale podwykonawców, którym powierzę wykonanie następujących części zamówienia*
.....
.....
.....
11. Ofertę niniejszą składamy na, kolejno ponumerowanych stronach.

Data

.....
/Podpis upoważnionych przedstawicieli wykonawcy/

* **niepotrzebne skreślić**



**Projekt współfinansowany przez Unię Europejską ze środków Europejskiego Funduszu
Rozwoju Regionalnego w ramach Regionalnego Programu Operacyjnego
Województwa Mazowieckiego 2007-2013
oraz ze środków budżetu województwa mazowieckiego**

**Załącznik nr 2 do zapytania ofertowego
Wzór załącznika do oferty**

.....
/pieczęć adresowa firmy wykonawcy(ów)/

.....
/Wykonawca(y) - nazwa firmy/

.....
siedziba/ adres

Oświadczenie

o spełnianiu warunków udziału w postępowaniu .

Składając ofertę w postępowaniu o udzielenie zamówienia publicznego o nazwie: **„Opracowanie dokumentacji projektowo-kosztorysowej instalacji sygnalizacji alarmowo-przyzywowej, instalacji monitoringu, dokumentacji instalacji technicznej sygnalizacji przeciwpożarowej w budynku głównym Domu Pomocy Społecznej im. Św. Kazimierza w Radomiu przy ul. Garbarskiej 35”** ja, niżej podpisany, reprezentując wykonawcę, którego nazwa wskazana jest w pieczęci nagłówkowej, jako upoważniony na piśmie lub wpisany w odpowiednich dokumentach rejestrowych, oświadczam, że wykonawca spełnia warunki dotyczące:

- 1) posiadania uprawnień do wykonywania określonej działalności lub czynności, jeżeli przepisy prawa nakładają obowiązek ich posiadania;
- 2) posiadania wiedzy i doświadczenia;
- 3) dysponowania odpowiednim potencjałem technicznym;
- 4) osobami zdolnymi do wykonania zamówienia (tj. osobami posiadającymi uprawnienia budowlane do projektowania w specjalnościach:
 - **konstrukcyjno - budowlanej,**
 - **instalacyjnej w zakresie instalacji elektrycznych,**wpisanymi na listę członków właściwej izby samorządu zawodowego /Art. 6 ustawy z dnia 15 grudnia 2000 roku o samorządach zawodowych architektów, inżynierów budownictwa oraz urbanistów – Dz. U. z 2001 r. Nr 5, poz. 42 z późniejszymi zmianami/.
- 5) sytuacji ekonomicznej i finansowej



PROGRAM REGIONALNY
NARODOWA STRATEGIA SPÓJNOŚCI

Mazowsze.
serce Polski

UNIA EUROPEJSKA
EUROPEJSKI FUNDUSZ
ROZWOJU REGIONALNEGO



dla rozwoju Mazowsza

**Projekt współfinansowany przez Unię Europejską ze środków Europejskiego Funduszu
Rozwoju Regionalnego w ramach Regionalnego Programu Operacyjnego
Województwa Mazowieckiego 2007-2013
oraz ze środków budżetu województwa mazowieckiego**

oraz, że brak jest podstaw do wykluczenia wykonawcy, o których mowa w art. 24 ust. 1 ustawy z dnia 29 stycznia 2004 r. – Prawo zamówień publicznych (tekst jednolity: Dz.U. z 2010 r. Nr 113, poz. 759 z późniejszymi zmianami)

.....
/miejsowość, data/

.....
/pieczęć i podpis uprawnionego przedstawiciela wykonawcy(ców)/



**Projekt współfinansowany przez Unię Europejską ze środków Europejskiego Funduszu
Rozwoju Regionalnego w ramach Regionalnego Programu Operacyjnego
Województwa Mazowieckiego 2007-2013
oraz ze środków budżetu województwa mazowieckiego**

**Załącznik nr 3 do zapytania ofertowego
Wzór załącznika do oferty**

**Wypełniają wykonawcy wspólnie ubiegający się o udzielenie zamówienia
(np. konsorcjum, spółka cywilna)**

....., dnia2011 r.

PEŁNOMOCNICTWO

W związku z udziałem w postępowaniu o udzielenie zamówienia publicznego na: **„Opracowanie dokumentacji projektowo-kosztorysowej instalacji sygnalizacji alarmowo-przyzywowej, instalacji monitoringu, dokumentacji instalacji technicznej sygnalizacji przeciwpożarowej w budynku głównym Domu Pomocy Społecznej im. Św. Kazimierza w Radomiu przy ul. Garbarskiej 35”**, w którym Dom Pomocy Społecznej im. Św. Kazimierza w Radomiu jest zamawiającym, my niżej podpisani:

1.
(imię, nazwisko, nr i seria dowodu osobistego, zajmowane stanowisko/funkcja)
2.
(imię, nazwisko, nr i seria dowodu osobistego, zajmowane stanowisko/funkcja)

działający w imieniu i na rzecz wykonawcy

.....
(pełna nazwa, adres, REGON)

oraz

1.
(imię, nazwisko, nr i seria dowodu osobistego, zajmowane stanowisko/funkcja)
2.
(imię, nazwisko, nr i seria dowodu osobistego, zajmowane stanowisko/funkcja)

działający w imieniu i na rzecz wykonawcy

.....
(pełna nazwa, adres, REGON)

wobec wspólnego ubiegania się o udzielenie w/w zamówienia upoważniamy Pana/Panią
..... zam. w:
(imię i nazwisko)



**Projekt współfinansowany przez Unię Europejską ze środków Europejskiego Funduszu
Rozwoju Regionalnego w ramach Regionalnego Programu Operacyjnego
Województwa Mazowieckiego 2007-2013
oraz ze środków budżetu województwa mazowieckiego**

ul., legitymującego(ą) się dowodem osobistym: seria i nr wydanym przez
do reprezentowania w/w wykonawców w przedmiotowym postępowaniu o udzielenie zamówienia publicznego, w tym m in. do podpisania oferty, załączników do oferty, do „poświadczenie za zgodność z oryginałem” kserokopii wymaganych dokumentów jak i do zawarcia umowy w sprawie zamówienia publicznego*.

Adres do doręczeń korespondencji związanej z w/w postępowaniem:

.....
(dokładny adres z podaniem nr kodu pocztowego)

Wykonawca
(nazwa i adres wykonawcy)

1.
(imię i nazwisko) (podpis zgodnie ze wzorem podpisu)

2.
(imię i nazwisko) (podpis zgodnie ze wzorem podpisu)

oraz

Wykonawca
(nazwa i adres wykonawcy)

1.
(imię i nazwisko) (podpis zgodnie ze wzorem podpisu)

2.
(imię i nazwisko) (podpis zgodnie ze wzorem podpisu)

Podpis pełnomocnika

* - niepotrzebne skreślić



**Projekt współfinansowany przez Unię Europejską ze środków Europejskiego Funduszu
Rozwoju Regionalnego w ramach Regionalnego Programu Operacyjnego
Województwa Mazowieckiego 2007-2013
oraz ze środków budżetu województwa mazowieckiego**

Załącznik nr 4 do zapytania ofertowego

UMOWA NR /2011

(wartość szacunkowa zamówienia nie przekracza wyrażonej w złotych równowartości kwoty 14000 euro, o której mowa w art. 4 pkt 8 ustawy z dnia 29 stycznia 2004 r. – Prawo zamówień publicznych (tekst jednolity: Dz. U. z 2010 r. Nr 113, poz. 759 z późniejszymi zmianami)

**zawarta w dniu roku w Radomiu pomiędzy Gminą Miasta Radomia-
Domem Pomocy Społecznej im. Św. Kazimierza w Radomiu przy ul. Garbarskiej 35,**

REGON:.....

NIP.....

reprezentowanym przez **Dyrektora**,
zwanym w dalszej części umowy „**Zamawiającym**”,

a

.....
z siedzibą w przy ul., zarejestrowanym/ą/ w

.....
NIP REGON

reprezentowanym przez:

.....
zwanym w dalszej części umowy „**Wykonawcą**”

Niniejszą umowę Strony zawierają z wyłączeniem stosowania przepisów ustawy z dnia 29 stycznia 2004 r. – Prawo zamówień publicznych (tekst jednolity Dz.U. z 2010 r. Nr 113, poz. 759 z późn. zm.) ponieważ wartość szacunkowa zamówienia nie przekracza wyrażonej w złotych równowartości kwoty 14.000 euro, w wyniku wyboru oferty Wykonawcy dokonanego w postępowaniu o udzielenie zamówienia publicznego na usługę o nazwie: „Opracowanie dokumentacji projektowo-kosztorysowej instalacji sygnalizacji alarmowo-przyzywowej, instalacji monitoringu, dokumentacji instalacji technicznej sygnalizacji przeciwpożarowej w budynku głównym Domu Pomocy Społecznej im. Św. Kazimierza w Radomiu przy ul. Garbarskiej 35”, strony zawierają umowę treści następującej:

§ 1

1. Zamawiający zleca, a Wykonawca zobowiązuje się do wykonania zamówienia publicznego na usługę dotyczącą opracowania dokumentacji projektowo-kosztorysowej instalacji sygnalizacji alarmowo-przyzywowej, instalacji monitoringu, dokumentacji instalacji technicznej sygnalizacji przeciwpożarowej w budynku głównym Domu Pomocy Społecznej im. Św. Kazimierza w Radomiu przy ul. Garbarskiej 35”.
2. Szczegółowy zakres przedmiotu umowy, o którym mowa w ust. 1, oraz warunki jego wykonania określone są w zapytaniu ofertowym Zamawiającego i ofercie złożonej przez



**Projekt współfinansowany przez Unię Europejską ze środków Europejskiego Funduszu
Rozwoju Regionalnego w ramach Regionalnego Programu Operacyjnego
Województwa Mazowieckiego 2007-2013
oraz ze środków budżetu województwa mazowieckiego**

Wykonawcę stanowiących integralną część niniejszej umowy.

3. Wykonawca zobowiązuje się na bieżąco konsultować z Zamawiającym wykonywanie przedmiotu umowy.

§ 2

1. Strony ustalają, że przedmiot umowy zostanie wykonany w terminie: **40 dni od dnia zawarcia umowy.**
2. Za termin wykonania przedmiotu umowy przyjmuje się dzień przekazania kompletnej, uzgodnionej dokumentacji wraz z oświadczeniem o kompletności dokumentacji i jej zgodności z obowiązującymi przepisami. Wraz z dokumentacją przekazane zostaną odpisy dokonanych koniecznych uzgodnień.
3. Przekazanie dokumentacji nastąpi w siedzibie Zamawiającego przy udziale osoby wskazanej w umowie jako koordynator prac w zakresie realizacji obowiązków umownych. Powyższe przekazanie dokumentacji będzie traktowane jako zgłoszenie prac projektowych do odbioru.
4. W terminie do **3 dni** od daty przekazania dokumentacji Zamawiający dokona sprawdzenia kompletności oraz terminowości wykonania dokumentacji, a w przypadku stwierdzenia wad wezwie do ich usunięcia lub wyznaczy najpóźniej na siódmy dzień od dnia zakończenia czynności sprawdzających termin odbioru. Odbiór odbędzie się z udziałem przedstawicieli stron umowy i nastąpi w formie protokołu przyjęcia dokumentacji.

§ 3

1. Za wykonanie dokumentacji Wykonawca otrzyma wynagrodzenie **ryczałtowe brutto** wraz z podatkiem VAT w wysokości **złotych** (słownie:), w tym kwota netto wynosi **złotych**. Wynagrodzenie Wykonawcy jest równe wartości umowy.

§ 4

1. Zapłata wynagrodzenia nastąpi jednorazowo po wystawieniu przez Wykonawcę rachunku/faktury na Dom Pomocy Społecznej im. Św. Kazimierza w Radomiu i potwierdzeniu przez Zamawiającego terminowego i prawidłowego wykonania zamówienia zgodnie z niniejszą umową (po wykonaniu wszelkich obowiązków wynikających z zawartej umowy).
2. **Zamawiający wymaga, aby każda instalacja ujęta była w odrębnych pozycjach na rachunku/fakturze.**
3. Wykonawca wystawi i złoży rachunek/fakturę w siedzibie Zamawiającego (Dom Pomocy Społecznej im. Św. Kazimierza w Radomiu, ul. Garbarska 35, pok. nr 228).
4. Termin płatności rachunku/faktury wynosi do 21 dni od daty wpływu do Domu Pomocy Społecznej im. Św. Kazimierza w Radomiu prawidłowo wystawionego rachunku/faktury.
5. Płatność nastąpi przelewem z konta Zamawiającego na konto Wykonawcy wskazane na rachunku/fakturze. Za termin zapłaty uznaje się dzień złożenia polecenia przelewu w banku Zamawiającego.
6. W razie zwłoki w zapłacie wynagrodzenia przez Zamawiającego, Wykonawcy przysługują odsetki w ustawowej wysokości.



**Projekt współfinansowany przez Unię Europejską ze środków Europejskiego Funduszu
Rozwoju Regionalnego w ramach Regionalnego Programu Operacyjnego
Województwa Mazowieckiego 2007-2013
oraz ze środków budżetu województwa mazowieckiego**

§ 5

1. Wykonawca oświadcza, iż posiada odpowiednie kwalifikacje i wymagane prawem uprawnienia niezbędne do wykonania przedmiotu umowy.

§ 6

1. Dokumentację wykonywać będzie, w szczególności:
 - a) - **projektant posiadający uprawnienia budowlane do projektowania w specjalności konstrukcyjno - budowlanej**, uprawnienia nr
 - b) - **projektant posiadający uprawnienia budowlane do projektowania w specjalności instalacyjnej w zakresie instalacji elektrycznych**, uprawnienia nr
2. Wykonawca na żądania Zamawiającego zobowiązany jest do przedstawienia oryginału lub kopii uprawnień.

§ 7

1. Wykonawca wyznacza do kierowania pracami projektowymi stanowiącymi przedmiot umowy.
2. Zamawiający wyznacza jako koordynatora prac w zakresie realizacji obowiązków umownych.

§ 8

1. Wykonawca zapłaci kary umowne w przypadku:
 - 1) opóźnienia w wykonaniu przedmiotu umowy w stosunku do terminu, o którym mowa w § 2 ust. 1 umowy - w wysokości 0,5% wynagrodzenia określonego w § 3 ust. 1 umowy za każdy dzień opóźnienia,
 - 2) opóźnienia w usunięciu wad w przedmiocie umowy w wysokości 1 % wynagrodzenia określonego w § 3 ust. 1 umowy za każdy dzień opóźnienia, licząc od ustalonego przez strony terminu na usunięcie wad,
 - 3) odstąpienia od umowy przez Wykonawcę z przyczyn niezależnych od Zamawiającego oraz odstąpienia od umowy przez Zamawiającego z przyczyn zależnych od Wykonawcy - w wysokości 10 % wynagrodzenia Wykonawcy określonego w § 3 ust. 1 umowy.
2. Kwoty kar, o których mowa w niniejszym paragrafie będą potrącane przez Zamawiającego z należnego Wykonawcy wynagrodzenia lub zostaną wyegzekwowane w innej formie.
3. Jeżeli kary umowne nie pokrywają poniesionej szkody Zamawiający zastrzega sobie prawo dochodzenia odszkodowania uzupełniającego do wysokości poniesionej szkody.
4. W przypadku stwierdzenia wad w przedmiocie umowy Zamawiający:
 - 1) wyznaczy Wykonawcy termin ich bezpłatnego usunięcia, lub



**Projekt współfinansowany przez Unię Europejską ze środków Europejskiego Funduszu
Rozwoju Regionalnego w ramach Regionalnego Programu Operacyjnego
Województwa Mazowieckiego 2007-2013
oraz ze środków budżetu województwa mazowieckiego**

- 2) obniżyć wartość wynagrodzenia za przedmiot umowy bez usuwania wad, lub
- 3) odstąpi od umowy w przypadku, gdy wady i błędy w przedmiocie umowy uniemożliwią realizację dostaw i prac instalacyjnych, mających być wykonywane na jego podstawie.

§ 9

1. Zamawiający może odstąpić od umowy w przypadkach przewidzianych przepisami ustawy – Prawo zamówień publicznych oraz Kodeksu cywilnego.
Zamawiający może ponadto odstąpić od umowy ze skutkiem natychmiastowym, bez wyznaczania dodatkowego terminu, jeżeli Wykonawca narusza w sposób podstawowy jej postanowienia.
2. Do podstawowych naruszeń umowy, zalicza się w szczególności następujące przypadki:
 - 1) Wykonawca opóźnia się z wykonaniem przedmiotu umowy powyżej **15** dni w stosunku do terminu, o którym mowa w § 2 ust. 1 umowy,
 - 2) Wykonawca popadł w stan likwidacji lub w stan upadłości.
 - 3) Wykonawca wykonuje przedmiot umowy w sposób istotnie odbiegający od ustalonych warunków umowy.
 - 4) co najmniej dwukrotnie naliczono kary umowne za nienależyte wykonanie przedmiotu zamówienia,
3. W przypadku odstąpienia od umowy przez jedną ze stron, Wykonawca ma obowiązek wstrzymania wykonywania usługi w trybie natychmiastowym.

§ 10

1. Z chwilą zapłaty wynagrodzenia wszelkie majątkowe prawa autorskie do wykonanej dokumentacji przechodzą na Zamawiającego, w szczególności Zamawiający będzie miał prawo do jego używania i sporządzania kopii:
 - 1) do wykorzystania w postępowaniu o udzielenie zamówienia publicznego na roboty budowlane, dostawy i usługi, w tym w celu załączenia do specyfikacji istotnych warunków zamówienia na zasadach określonych w ustawie Prawo zamówień publicznych,
 - 2) do celów promocyjnych i marketingowych zadań których dotyczy dokumentacja,
 - 3) przy składaniu wniosków o dofinansowanie zadań którego dotyczy dokumentacja.
2. Wykonawca oświadcza, że nie będzie wykonywał przysługujących mu praw autorskich osobistych w sposób ograniczający zamawiającego w wykonywaniu praw do dokumentacji, w szczególności upoważnia Zamawiającego do decydowania o publikacji dokumentacji i decydowania o zachowaniu jej integralności.
3. Wykonawca oświadcza, że wykonana dokumentacja nie narusza praw autorskich osób trzecich oraz, że w przypadku wystąpienia osoby trzeciej przeciwko zamawiającemu z roszczeniami z tytułu naruszenia jej praw autorskich do dokumentacji lub jej części, w tym prawa własności, autorskich praw osobistych i majątkowych lub z tytułu naruszenia dóbr osobistych, Wykonawca przejmie odpowiedzialność wobec tej osoby trzeciej. Jeżeli Zamawiający poniesie szkodę z tytułu ww. roszczeń osoby trzeciej Wykonawca obowiązany jest do jej pokrycia.

§ 11

Pod rygorem nieważności wszelkie zmiany umowy dokonywane są na piśmie.



**Projekt współfinansowany przez Unię Europejską ze środków Europejskiego Funduszu
Rozwoju Regionalnego w ramach Regionalnego Programu Operacyjnego
Województwa Mazowieckiego 2007-2013
oraz ze środków budżetu województwa mazowieckiego**

§ 12

W sprawach nieuregulowanych umową mają zastosowanie odpowiednie przepisy ustawy Kodeks Cywilny, ustawy – Prawo budowlane oraz innych przepisów prawnych właściwych w przedmiocie niniejszej umowy.

§ 13

Ewentualne spory mogące wynikać z wykonania niniejszej umowy strony poddadzą pod rozstrzygnięcie sądu właściwego dla siedziby Zamawiającego.

§ 14

Zabrania się cesji wierzytelności wynikających z niniejszej umowy na osoby trzecie bez pisemnej zgody Zamawiającego.

§ 15

Umowa wchodzi w życie z dniem podpisania.

§ 16

1. Strony zobowiązują się wzajemnie do zawiadamiania drugiej strony o każdorazowej zmianie adresu wskazanego w umowie. Doręczenie pod adres wskazany przez stronę w przypadku odesłania zwrotnego przez pocztę przesyłki wysłanej na podany adres, uważa się za skuteczne z upływem siódmego dnia, licząc od dnia następującego po dniu wysłania, jeżeli przesyłka nie została podjęta przez adresata, bez względu na przyczynę niepodjęcia.

2. Wykonawca oświadcza, iż jego adres do doręczeń jest zgodny z adresem wskazanym w ofercie.

3. Zawiadomienie o zmianie adresu do doręczeń nie stanowi zmiany umowy.

§ 17

Umowa została sporządzona w dwóch jednobrzmiących egzemplarzach po jednym egz. dla każdej ze stron.

WYKONAWCA:

ZAMAWIAJĄCY:



PROGRAM REGIONALNY
NARODOWA STRATEGIA SPÓJNOŚCI

Mazowsze.
serce Polski

UNIA EUROPEJSKA
EUROPEJSKI FUNDUSZ
ROZWOJU REGIONALNEGO



dla rozwoju Mazowsza

**Projekt współfinansowany przez Unię Europejską ze środków Europejskiego Funduszu
Rozwoju Regionalnego w ramach Regionalnego Programu Operacyjnego
Województwa Mazowieckiego 2007-2013
oraz ze środków budżetu województwa mazowieckiego**

Załącznik nr 5 do zapytania ofertowego

**OBIEKT: DOM POMOCY SPOŁECZNEJ IM. ŚW. KAZIMIERZA
W RADOMIU
26-600 Radom ul. Garbarska 35**

STADIUM: Ekspertyza techniczna

**TEMAT: Ekspertyza techniczna w zakresie ochrony przeciwpożarowej
w związku z wystąpieniem warunków techniczno-budowlanych
w oparciu, o które budynek Domu Pomocy Społecznej im. Św.
Kazimierza w Radomiu przy ul. Garbarskiej 35, uznany został
za zagrażający życiu ludzi**



Projekt współfinansowany przez Unię Europejską ze środków Europejskiego Funduszu
Rozwoju Regionalnego w ramach Regionalnego Programu Operacyjnego
Województwa Mazowieckiego 2007-2013
oraz ze środków budżetu województwa mazowieckiego

RZECZOZNAWCA BUDOWLANY:	mgr inż. Krzysztof Górecki	
RZECZOZNAWCA DO SPRAW ZABEZPIECZEŃ PRZECIWPOŻAROWYCH	mgr inż. Franciszek Topolski	

Radom, grudzień 2010 r.

1. Przedmiot, zakres i cel opracowania.

Przedmiotem opracowania jest ustalenie rozwiązań zastępczych w trybie § 2 ust. 2 rozporządzenia Ministra Infrastruktury z dnia 12.04.2002 r. w sprawie warunków technicznych, jakim powinny odpowiadać budynki i ich usytuowanie (Dz.U. Nr 75, poz. 690, z późn. zm.) w celu dostosowanie do wymagań bezpieczeństwa pożarowego w zakresie warunków techniczno-budowlanych, w związku z występowaniem w budynku warunków dających podstawę do uznania za zagrażający życiu ludzi.

Podstawy pracowania.

- 1) Projekt techniczny jednostadiowy architektoniczno – konstrukcyjny Domu Opieki Społecznej w Radomiu ul. Garbarska. CZĘŚĆ ARCHITEKTONICZNA, Radom, czerwiec 1991 r.
- 2) Rzuty kondygnacji budynku.



**Projekt współfinansowany przez Unię Europejską ze środków Europejskiego Funduszu
Rozwoju Regionalnego w ramach Regionalnego Programu Operacyjnego
Województwa Mazowieckiego 2007-2013
oraz ze środków budżetu województwa mazowieckiego**

- 3) Przekroje budynku.
- 4) Plan zagospodarowania terenu.

**2. Ogólna charakterystyka obiektu (gabaryty, konstrukcja, przeznaczenie,
usytuowanie).**

Dom Pomocy Społecznej położony jest u zbiegu ulic Garbarskiej i Napierskiego. DPS zlokalizowany jest na terenie miejskim o charakterze zabudowy mieszkalnej jednorodzinnej i wielorodzinnej, funkcjonuje od 1992 r. Na terenie DPS znajdują się dwa budynki: mieszkalny główny, (czterokondygnacyjny, częściowo dwukondygnacyjny) oraz budynek zaplecza gospodarczego (pralnia, hydrofornia, garaże). Budynek mieszkalny główny murowany. Budynek przeznaczony jest na Dom Pomocy Społecznej oraz związane z jego funkcjonowaniem pomieszczenia administracyjno biurowe, socjalne i techniczne oraz kuchenne wraz z jadalnią i zapleczem. Budynek składa się z dwóch części o zróżnicowanej wysokości tj. część dwukondygnacyjna B (parter i piętro), czterokondygnacyjna A (parter + trzy piętra). Całość nie jest podpiwniczona.

Konstrukcja dachu drewniana wydzielona stropem żelbetowym oraz impregnowana środkiem ogniochronnym do stopnia NRO, pokrycie dachu z blachy. Część niższa posiada stropodach żelbetowy. Budynek bez podpiwniczenia. Budynek przeznaczony na pobyt osób starszych zakwalifikowany ze względu na kategorię zagrożenia ludzi jako ZL II.

Powierzchnia zabudowy - 612,07 m².

Powierzchnia użytkowa - 1416,21 m².

Kubatura – 5006,02 m³.

Wysokość części dwukondygnacyjnej – ok. 7,0 m.

Wysokość części czterokondygnacyjnej do kalenicy dachu - 14,1 m, do górnej warstwy stropu nad ostatnią kondygnacją – 12,3 m.

Budynek mieszkalny przeznaczony jest na pobyt 45 pensjonariuszy. W budynku tym przebywają osoby starsze, część ze znacznym ograniczeniem zdolności poruszania się. W DPS pracuje ok. 40 osób na trzy zmiany.

Budynek mieszkalny składa się z dwóch części A i B. W części A czterokondygnacyjnej zlokalizowane są pomieszczenia mieszkalne dla pensjonariuszy (I, II, III, IV kondygnacja), gabinety zabiegowe, portiernia oraz jadalnia (I kondygnacja). Część B jest dwukondygnacyjna przeznaczona w części parterowej na zaplecze kuchenne, na II kondygnacji zlokalizowane są pomieszczenia administracyjne oraz kotłownia gazowa. Na poziomie parteru i piętra obie części budynku połączone są ze sobą funkcjonalnie służą i korytarzem. Pomieszczenie kotłowni zlokalizowanej na II kondygnacji nie posiada zamknięcia drzwiami w klasie EI 30 odporności ogniowej. Budynek w części A posiada dwie klatki schodowe zlokalizowane po obu stronach budynku - północnej i południowej (główna klatka schodowa od strony północnej oraz klatka prowadząca do wyjścia bocznego od strony południowej). Budynek w części B posiada jedną klatkę schodową dla II kondygnacji usytuowaną w szczycie budynku.



**Projekt współfinansowany przez Unię Europejską ze środków Europejskiego Funduszu
Rozwoju Regionalnego w ramach Regionalnego Programu Operacyjnego
Województwa Mazowieckiego 2007-2013
oraz ze środków budżetu województwa mazowieckiego**

Na działce w odległości ok. 10 m znajduje się budynek zaplecza technicznego - budynek murowany jednokondygnacyjny. W jego skład wchodzi: pomieszczenia pralnicze, hydrofornia, garaże. Powierzchnia użytkowa ok. 170 m². Budynek gospodarczy zakwalifikowany jako PM o gęstości obciążenia ogniowego do 500 MJ/m².

Teren jest ogrodzony siatką na słupkach stalowych.

Uzbrojenie terenu - obiekt posiada przyłącza wodociągowe, kanalizacyjne, telefoniczne i elektroenergetyczne oraz gazowe do sieci miejskiej. Ogrzewanie centralne wodne z własnej kotłowni gazowej.

3. Warunki budowlano-instalacyjne, ich stan techniczny (związany z ochroną przeciwpożarową), zgodnie z cytowanym projektem i danymi zlecającego.

3.1. Warunki budowlane

3.1.1. Ściany zewnętrzne i wewnętrzne parteru, I, II, III piętra oraz ścianki działowe. Ściany zewnętrzne i wewnętrzne wykonane są z cegły silikatowej drążonej i bloków gazobetonowych.

Ściany nośne zewnętrzne i wewnętrzne z cegły silikatowej i bloków gazobetonowych o grubości ok. 40 cm, (z tynkiem obustronnym).

Ścianki działowe wykonane z cegły silikatowej drążonej, bloczków gazobetonowych i cegły palonej pełnej o grubości 25 i 12 cm + obustronny tynk.

3.1.2. Stropy

Stropy międzypiętrowe z płyt kanałowych gr. od 33 do 36 cm.

Strop w części dwukondygnacyjnej typu Fert, oparty na podciągach stalowych osiatkowanych i tynkowanych, grubość tynku 3,5 cm do 4 cm w celu uzyskania klasy odporności ogniowej R 60.

3.1.3. Schody

Schody żelbetowe monolityczne.

3.1.4. Konstrukcja dachu

Dach nad częścią trzypiętrową - drewniany dwuspadowy, krokwiowy, kryty blachą na deskowaniu. Konstrukcja dachu oparta na stropie z płyt kanałowych docieplonym wełną mineralną.

Nad częścią dwukondygnacyjną stropodach z płyt żebrowych ułożonych na podciągach żelbetowych i ścianach.



**Projekt współfinansowany przez Unię Europejską ze środków Europejskiego Funduszu
Rozwoju Regionalnego w ramach Regionalnego Programu Operacyjnego
Województwa Mazowieckiego 2007-2013
oraz ze środków budżetu województwa mazowieckiego**

3.2. Instalacje.

3.2.1. Elektryczne.

Budynek wyposażony jest w instalacje elektryczną 220 V i 380 V. Budynek wyposażony jest w główny wyłącznik prądu usytuowany w korytarzu na parterze przy wejściu z klatki schodowej K1, na głównym przyłączy do budynku.

3.2.2. Odgromowa.

Obiekt wyposażony jest w instalacje odgromową.

3.2.3. Ogrzewcze

Obiekt jest ogrzewany z zastosowaniem systemu centralnego ogrzewania wodnego z własnej kotłowni gazowej.

3.2.4. Instalacja wodociągowa przeciwpożarowa

Budynek wyposażony jest w hydranty 25 z węzłem płaskoskładanym.

3.2.5. Gazowa

Instalacja gazowa doprowadzona jest do kotłowni na piętrze i pomieszczenia kuchni, usytuowanego na parterze. Główny kurek gazowy usytuowany na zewnątrz budynku na ścianie od ulicy Napierskiego.

4. Ocena warunków techniczno-budowlanych w oparciu, o które budynek uznany został za zagrażający życiu ludzi.

Podstawą do uznania użytkowanego budynku Domu Pomocy Społecznej im. Św. Kazimierza za zagrażający życiu ludzi jest niezapewnienie przez występujące w nim warunki techniczne możliwości ewakuacji ludzi, w szczególności w wyniku:

1) przekroczenia długości dojścia ewakuacyjnego:

- przy jednym dojściu korytarzem i klatką schodową K2 z II i III piętra w części A (czterokondygnacyjnej) z pomieszczeń mieszkalnych i personelu medycznego usytuowanych w części południowej, do wyjścia na zewnątrz wynosi odpowiednio ok. 23 m i 32 m i jest większa o ponad 100% od określonej (10 m) w przepisach techniczno-budowlanych;

2) szerokość:

- spoczników klatki schodowej K3 wynosi 0,9 m i 0,75 m i jest mniejsza o więcej niż 1/3 od wymaganej (1,5 m) przez przepisy techniczno budowlane;



**Projekt współfinansowany przez Unię Europejską ze środków Europejskiego Funduszu
Rozwoju Regionalnego w ramach Regionalnego Programu Operacyjnego
Województwa Mazowieckiego 2007-2013
oraz ze środków budżetu województwa mazowieckiego**

- spocznika na parterze klatki K2 wynosi 0,8 m i jest mniejsza o więcej niż 1/3 od wymaganej (1,5 m) przez przepisy techniczno budowlane;
- 3) niezabezpieczenia przed zadymieniem klatek schodowych jako dróg ewakuacyjnych wz. wymaganiami, że w budynku niskim (N) i średniowysokim (SW), zawierającym strefę pożarową ZL II, należy stosować klatki schodowe obudowane i zamykane drzwiami oraz wyposażone w urządzenia zapobiegające zadymieniu lub służące do usuwania dymu wymienionych w przepisach techniczno-budowlanych, w określony w nich sposób;

5. Charakterystyka pożarowa.

5.1 Powierzchnia, wysokość i liczba kondygnacji;

Powierzchnia całkowita (użytkowa) całego budynku DPS – 1416,21 m².

Wysokość segmentu A (cztery kondygnacje nadziemne) – do kalenicy dachu 14,1 m, do górnej powierzchni najwyższej położonego stropu, łącznie z grubością izolacji cieplnej i warstwy ją osłaniającej bez uwzględniania wyniesionych ponad tę płaszczyznę maszynowni dźwigu – 12,3 m.

Wysokość segmentu B (dwie kondygnacje nadziemne) – ok. 7 m.

5.2 Odległość od obiektów sąsiadujących w kierunkach:

- na północ – 9 m budynek zaplecza technicznego (pralnia, hydrofornia, garaże);
- na południe ul. Napierskiego – 15 m budynki mieszkalne jednorodzinne ;
- na wschód – ok. 20 m granica działki;
- na zachód ul. Garbarska – ponad 20 m budynki mieszkalne jednorodzinne;

5.3 Parametry pożarowe występujących substancji palnych;

W budynku z uwagi na przeznaczenie do podstawowych materiałów palnych zalicza się tkaniny, papier, drewno, elementy drewnopodobne, tworzywa sztuczne, itp. wchodząc w skład wyposażenia (meble, pościel itp.).

5.4 Przewidywana gęstość obciążenia ogniowego;

Przewidywana gęstość obciążenia ogniowego w pomieszczeniach technicznych, nie powinna przekraczać 500 MJ/m².



**Projekt współfinansowany przez Unię Europejską ze środków Europejskiego Funduszu
Rozwoju Regionalnego w ramach Regionalnego Programu Operacyjnego
Województwa Mazowieckiego 2007-2013
oraz ze środków budżetu województwa mazowieckiego**

5.5 Kategoria zagrożenia ludzi, przewidywana liczba osób na każdej kondygnacji i w pomieszczeniach, w których przebywać mogą jednocześnie większe grupy ludzi; Budynek zalicza się do kategorii ZL II zagrożenia ludzi.

Przewidywana liczba osób na poszczególnych kondygnacjach:

- trzecie piętro – 8 pensjonariuszy
- drugie piętro – 18 pensjonariuszy
- pierwsze piętro części A – 13 pensjonariuszy
- pierwsze piętro części B – ok. 10 osób z administracji,
- parter A – 4 pensjonariuszy,
- parter B – ok. 4 osoby personel.

5.6 Ocena zagrożenia wybuchem pomieszczeń oraz przestrzeni zewnętrznych; Biorąc pod uwagę przeznaczenie pomieszczeń i całego budynku Domu Pomocy Społecznej nie przewiduje się występowania pomieszczeń i stref zagrożonych wybuchem.

5.7 Podział obiektu na strefy pożarowe;

Z uwagi na połączenia komunikacyjne oraz występowanie zbliżonych otworów okiennych w ścianach zewnętrznych cały budynek stanowi jedną strefę pożarową o powierzchni wewnętrznej ok. 1416,21 m².

Powierzchnia nie przekracza dopuszczalnej wielkości 3500 m².

Ze strefy pożarowej ZL II o powierzchni przekraczającej 750 m² w budynku wielokondygnacyjnym, powinna być zapewniona możliwość ewakuacji ludzi do innej strefy pożarowej na tej samej kondygnacji.

5.8 Klasa odporności pożarowej budynku oraz klasa odporności ogniowej i stopień rozprzestrzeniania ognia przez elementy budowlane;

Biorąc pod uwagę wysokość czterokondygnacyjnej części budynku wynoszącą ok. 12,3 m (część dwukondygnacyjna – ok. 7 m) tj. budynek zaliczony do grupy średniowysokich (SW) oraz kwalifikację do kategorii ZL II zagrożenia ludzi powinien spełniać wymagania dla klasy „B” odporności pożarowej.



Projekt współfinansowany przez Unię Europejską ze środków Europejskiego Funduszu Rozwoju Regionalnego w ramach Regionalnego Programu Operacyjnego Województwa Mazowieckiego 2007-2013 oraz ze środków budżetu województwa mazowieckiego

Wymagana klasa odporności ogniowej dla elementów konstrukcyjnych zastosowanych w obiekcie.

Klasa odporności pożarowej budynku	Klasa odporności ogniowej elementów budynku ^{5) *)}					
	główna konstrukcja nośna	konstrukcja dachu	strop ¹⁾	ściana zewnętrzna ^{1), 2)}	ściana wewnętrzna ¹⁾	przekrycie dachu ³⁾
1	2	3	4	5	6	7
„B”	R 120	R 30	REI 60	EI 60 (o↔i)	EI 30 ⁴⁾	RE 30

Klasa odporności ogniowej elementów budowlanych.

- główna konstrukcja nośna - ściany nośne zewnętrzne i wewnętrzne z cegły silikatowej i bloków gazobetonowych o grubości ok. 40 cm, (z tynkiem obustronnym) – spełniają warunek co najmniej R 120;
- ściany zewnętrzne - z cegły silikatowej i bloków gazobetonowych o grubości ok. 40 cm, (z tynkiem obustronnym) – spełniają warunek co najmniej EI 60;
- ściany wewnętrzne - ścianki działowe wykonane z cegły silikatowej drążonej, bloczków gazobetonowych i cegły palonej pełnej o grubości 25 i 12 cm + obustronny tynk – spełniają warunek co najmniej EI 60;
- stropy - międzypiętrowe z płyt kanałowych gr. od 33 do 36 cm zapewniają klasę minimum REI 60 odporności ogniowej;
- strop w części dwukondygnacyjnej typu Fert, oparty na podciągach stalowych osiatkowanych i tynkowanych, grubość tynku 3,5 cm do 4 cm w celu uzyskania klasy odporności ogniowej R 60 spełnia wymagania dla REI 60;
- konstrukcja dachu - dach nad częścią trzypiętrową drewniany dwuspadowy, krokwiowy, kryty blachą na deskowaniu. Konstrukcja dachu oparta na stropie z płyt kanałowych docieplonym wełną mineralną – biorąc pod uwagę strop z płyt kanałowych jako konstrukcję nośną (poddasze niskie, nieużytkowe) - spełnia warunek dla klasy minimum R 30 odporności



**Projekt współfinansowany przez Unię Europejską ze środków Europejskiego Funduszu
Rozwoju Regionalnego w ramach Regionalnego Programu Operacyjnego
Województwa Mazowieckiego 2007-2013
oraz ze środków budżetu województwa mazowieckiego**

ogniowej i RE 30 dla przekrycia dachu,
- nad częścią dwukondygnacyjną stropodach z płyt żebrowych ułożonych na podciągach i ścianach – spełnia warunek dla klasy minimum R 30 odporności ogniowej i RE 30 dla przekrycia dachu.

Elementy budynku, o których mowa wyżej, powinny być nierozprzestrzeniające ognia. Biorąc pod uwagę zabezpieczenie ogniochronne drewnianych elementów konstrukcji istniejącego dachu warunek jest spełniony.

Kotłownia gazowa usytuowana na I – szym piętrze zamknięta drzwiami nie posiadającymi potwierdzonej klasy EI 30 odporności ogniowej.

5.9 Warunki ewakuacji, oświetlenie awaryjne (bezpieczeństwa i ewakuacyjne) oraz przeszkodowe.

- 1) Z pomieszczeń zapewnione są wyjścia na drogi komunikacji ogólnej (korytarze, klatki schodowe), a następnie na zewnątrz budynku.
- 2) Wyjścia z pomieszczeń na drogi ewakuacyjne są zamykane drzwiami. Brak zamknięcia wejścia do kaplicy z korytarza na 3 piętrze.
- 3) Drzwi stanowiące wyjście ewakuacyjne z budynku otwierają się zewnątrz.
- 4) W wyjściach z budynku nie są stosowane drzwi rozsuwane.
- 5) W pomieszczeniach długość przejścia ewakuacyjnego nie przekracza 40 m.
- 6) Przejście nie prowadzi łącznie przez więcej niż trzy pomieszczenia.
- 7) Zgodnie z wstępującymi rozwiązaniami organizacyjnymi w pomieszczeniach jadalni i kaplicy nie przebywa więcej niż 30 osób. W związku z tym nie występują w budynku pomieszczenia, z których muszą być zapewnione dwa wyjścia ewakuacyjne
- 8) Najmniejsza szerokość drzwi w świetle ościeżnicy z części pomieszczeń sanitarnych i gospodarczych wynosi 0,7 m nie przeznaczonych na pobyt ludzi tj. mniej niż wymagane 0,8 m.
- 9) Szerokość drzwi stanowiących wyjście ewakuacyjne z budynku DPS, a także szerokość drzwi na drodze ewakuacyjnej z klatki schodowej, prowadzących



**Projekt współfinansowany przez Unię Europejską ze środków Europejskiego Funduszu
Rozwoju Regionalnego w ramach Regionalnego Programu Operacyjnego
Województwa Mazowieckiego 2007-2013
oraz ze środków budżetu województwa mazowieckiego**

na zewnątrz budynku lub do innej strefy pożarowej jest w 2 przypadkach mniejsza niż 1,2 m tj. jak wymagana szerokość biegu klatki schodowej, określona zgodnie z § 68 ust. 1 i 2.

- 10) Szerokość drzwi w świetle na drodze ewakuacyjnej, jest dostosowana do liczby osób, do których ewakuacji są one przeznaczone, przy czym drzwi na parterze w przejściu z części A do B przez służbę oraz drzwi wejściowe na klatkę chodową K3 na piętrze części B mają szerokość 0,8 m tj. mniejszą niż 0,9 m w świetle ościeżnicy.
- 11) Wysokość drzwi jest nie mniejsza niż 2 m.
- 12) Część drzwi wieloskrzydłowych, stanowiących wyjście ewakuacyjne z pomieszczeń oraz na korytarzach, posiada skrzydło drzwiowe o szerokości mniejszej niż 0,9 m, Nie zachowany jest wymiar skrzydła drzwi dwuskrzydłowych w wyjściu z budynku i na drodze ewakuacyjnej, w tym wejściach na klatkę schodową K1. Szerokość drzwi dwuskrzydłowych wynosi ok. 1,2 m, przy podziale 0,8 m na 0,4 m.
- 14) W budynku nie występują drzwi obrotowe i podnoszone.
- 15) Drzwi rozsuwane nie są stosowane jako wyjścia na drogi ewakuacyjne.
- 16) Obudowa poziomych dróg ewakuacyjnych zapewnia klasę odporności ogniowej wymaganą dla ścian wewnętrznych, nie mniejszą niż EI 30.
- 17) Szerokość poziomych dróg ewakuacyjnych (korytarzy) w miejscowych zawężeniach wynosi od 0,8 m do 1,1 m tj. mniej niż wymagane 1,2 m.
- 18) Występują miejscowe obniżenia na podciągach i nadprożach, wysokości korytarzy poniżej 2,2 m przy czym w dojściu z budynku A do B miejscowe obniżenie na szerokości 2 podciągów wynosi 1,93 m .
- 19) Korytarze w budynku nie są dłuższe niż 50 m.
- 20) Na drogach ewakuacyjnych nie występują spoczniki ze stopniami lub schody ze stopniami zabiegowymi.
- 21) W budynku 2 klatki schodowe (K1 i K3) są obudowane i zamykane drzwiami, w tym jedna z nich (K1) jest wyposażona w klapę dymową uruchamianą tylko za pomocą przycisku z poziomu parteru i przez ROP – y rozmieszczone na wszystkich kondygnacjach. Klatka K2 nie jest zamknięta drzwiami na każdej kondygnacji i posiada okno przystosowane do oddymiania grawitacyjnego,



**Projekt współfinansowany przez Unię Europejską ze środków Europejskiego Funduszu
Rozwoju Regionalnego w ramach Regionalnego Programu Operacyjnego
Województwa Mazowieckiego 2007-2013
oraz ze środków budżetu województwa mazowieckiego**

które nie spełnia wymagań jako system oddymiania pod względem powierzchni czynnej i sposobu uruchamiania (ręczne z poziomu parteru).

- 22) Ściany wewnętrzne i stropy stanowiące obudowę klatek schodowych zapewniają klasę odporności ogniowej, jak dla stropów budynku tj. REI 60.
- 23) Biegi i spoczniki schodów wykonane jako żelbetowe, z materiałów niepalnych mają klasę odporności ogniowej co najmniej R 60.
- 24) Ściany zewnętrzne, stanowiące obudowę klatek schodowych oraz ściany zewnętrzne budynku spełniają wymagania klasy odporności ogniowej określonej według § 216 jak dla stropu budynku tj. REI 60.
- 25) Występują przekroczenia długości dojścia ewakuacyjnego:
- przy jednym dojściu korytarzem i klatką schodową K2 z III i II piętra w części A (czterokondygnacyjnej) z pomieszczeń mieszkalnych usytuowanych w części południowej do wyjścia na zewnątrz wynosi odpowiednio ok. 32 m i 23 m i jest większa o ponad 100% od określonej (10 m) w przepisach techniczno - budowlanych;
- 26) W budynku występuje awaryjne oświetlenie ewakuacyjne zasilane z baterii akumulatorów.
- 27) Wymiary istniejących klatek schodowych.
- Klatka schodowa K1:
- szerokość biegu ok. 1,6 m,
 - szerokość spoczników – od 1,8 do 2,1 m.
- Klatka schodowa K2:
- szerokość biegu 1,1 m, zawężona do 0,95 m przez poręcze
 - szerokość spoczników ok. 1,2 m i 1,6 m.
- Klatka schodowa K3:
- szerokość biegu 1,38 m i przy wyjściu z klatki schodowej 1,0 m,
 - szerokość spoczników ok. 0,9 m, 0,75 m i 1,1 m.
- 28) Wyjście z korytarza na poddasze zamknięte jest klapą wyjściową bez klasy odporności ogniowej.

5.10 Sposób zabezpieczenia przeciwpożarowego instalacji użytkowych,
a w szczególności: wentylacyjnej, grzewczej, gazowej, elektroenergetycznej, odgromowej.

Podstawowe instalacje użytkowe w budynku DPS to:



**Projekt współfinansowany przez Unię Europejską ze środków Europejskiego Funduszu
Rozwoju Regionalnego w ramach Regionalnego Programu Operacyjnego
Województwa Mazowieckiego 2007-2013
oraz ze środków budżetu województwa mazowieckiego**

- wentylacja grawitacyjna – przewody zlokalizowane są w ścianach wewnętrznych i wykonane z cegły pełnej zwykłej ceramicznej na zaprawie cementowo-wapiennej. Na poddaszu i ponad dachem kominy otynkowane.
- wentylacja mechaniczna pomieszczenia kuchni i zaplecza – wentylatorownia na parterze z wejściem z zewnątrz,
- instalacja elektryczna – budynek wyposażony jest w instalacje elektryczną 220 V i 380 V. Budynek wyposażony jest w główny wyłącznik prądu usytuowany w korytarzu na parterze przy wejściu z klatki schodowej K1, na głównym przyłączy do budynku.
- instalacja gazowa – doprowadzona do pomieszczenia kuchni na parterze i kotłowni gazowej na piętrze. Główny kurek gazowy usytuowany na zewnątrz, na ścianie budynku od ulicy Napierskiego.
- odgromowa – budynek zabezpieczony od wyładowań atmosferycznych instalacją odgromową.
- ogrzewanie – centralne wodne zasilane z kotłowni gazowej w budynku.

5.11 Dobór urządzeń przeciwpożarowych w obiekcie: stałych urządzeń gaśniczych, systemu sygnalizacji pożarowej, dźwiękowego systemu ostrzegawczego, instalacji wodociągowej przeciwpożarowej, urządzeń oddymiających, dźwigów przystosowanych do potrzeb ekip ratowniczych, o ile to możliwe z podanie informacji o ci sprawności technicznej;

- instalacja wodociągowa przeciwpożarowa - budynek wyposażony jest w hydranty wewnętrzne 25 z węzłem płasko składanym – przedstawiono protokoły z pomiarów, potwierdzające wymagane wydajności i ciśnienia;
- budynek wyposażony jest w ręczne ostrzegacze pożaru podłączone do centralki usytuowanej w pomieszczeniu portierni – system był instalowany w latach 1991, 1992 i nie spełnia obecnie obowiązujących norm;
- w klatce schodowej K1 zastosowano klapę dymową, a w K2 okno do oddymiania. Systemy te nie spełniają wymagań norm w zakresie sposobu uruchamiania jak i wielkości powierzchni czynnych oddymiania.
- budynek wyposażony jest w oświetlenie awaryjne zasilane z akumulatorni, wg przedstawionego protokołu z pomiarów oświetlenia z dnia 20.10.2010 r., maksymalne natężenie awaryjnego oświetlenia ewakuacyjnego jest nie



**Projekt współfinansowany przez Unię Europejską ze środków Europejskiego Funduszu
Rozwoju Regionalnego w ramach Regionalnego Programu Operacyjnego
Województwa Mazowieckiego 2007-2013
oraz ze środków budżetu województwa mazowieckiego**

mniejsze niż 1 lux.

5.12 Wyposażenie w gaśnice i inny sprzęt gaśniczy lub ratowniczy;

Budynek DPS wyposażony jest w 6 gaśnic proszkowych o masie proszku 6 kg, 2 gaśnice śniegowe GS 5X, 1 gaśnica ABF 2 kg na zabezpieczenie pomieszczeń kuchennych co zapewnia spełnienie normatywnego wymagania rozporządzenia MSWiA określającego, że jedna jednostka masy środka gaśniczego 2 kg (lub 3 dm³) zawartego w gaśnicach powinna przypadać, z wyjątkiem przypadków określonych w przepisach szczególnych na każde 100 m² powierzchni strefy pożarowej w budynku, niechronionej stałym urządzeniem gaśniczym zakwalifikowanej do kategorii zagrożenia ludzi ZL II. Część gaśnic proszkowych zawiera proszek przeznaczony do gaszenia pożarów grup BC.

Gaśnice w budynku rozmieszczone są w miejscach łatwo dostępnych i widocznych, na korytarzach oraz przy wyjściach z pomieszczeń.

5.13 Zaopatrzenie w wodę do zewnętrznego gaszenia pożaru.

Wymagana ilość wody do celów przeciwpożarowych dla budynków użyteczności publicznej i zamieszkania zbiorowego oraz innych obiektów budowlanych o takim przeznaczeniu, służąca do zewnętrznego gaszenia pożaru, dla budynku o kubaturze brutto powyżej 5000 m³ i o powierzchni wewnętrznej większej niż 1000 m², wynosi 20 dm³/s łącznie z co najmniej dwóch hydrantów o średnicy 80 mm lub zapas wody 200 m³ w przeciwpożarowym zbiorniku wodnym.

W odległości 20 m przy ul. Garbarskiej i ok. 100 m przy skrzyżowaniu ulic Garbarska/Raławicka, od rozpatrywanego budynku występują wymienione wyżej źródła zaopatrzenia wodnego do celów przeciwpożarowych, w postaci hydrantów zewnętrznych nadziemnych ϕ 80 mm usytuowanych na miejskiej sieci wodociągowej.

5.13 Drogi pożarowe.



**Projekt współfinansowany przez Unię Europejską ze środków Europejskiego Funduszu
Rozwoju Regionalnego w ramach Regionalnego Programu Operacyjnego
Województwa Mazowieckiego 2007-2013
oraz ze środków budżetu województwa mazowieckiego**

Droga pożarowa o utwardzonej nawierzchni, umożliwiająca dojazd o każdej porze roku pojazdów jednostek ochrony przeciwpożarowej do obiektu budowlanego, powinna być doprowadzona do budynku zawierającego strefę pożarową zakwalifikowaną do kategorii zagrożenia ludzi ZL II.

Zgodnie z powyższym do budynku DPS droga pożarowa jest wymagana.

Dojazd do budynku zapewniony jest z trzech stron:

- od południa – ulica Napierskiego z utwardzonym dojazdem (nawierzchnia asfaltowa);
- od wschodu – ulica Garbarska;
- od północy – wewnętrzny wjazd z ulicy Garbarskiej na teren DPS.

Dojazdy te nie spełniają wszystkich warunków dla drogi pożarowej, w zakresie:

- ul. Napierskiego na odcinku wzdłuż części dwukondygnacyjnej występują drzewa wyższe niż 3 m między budynkiem, a drogą;
- ul. Garbarska przebiega wzdłuż krótszego boku budynku części dwukondygnacyjnej;
- droga wewnętrzna na terenie nie zapewnia wymaganej szerokości (jest 3,2 m) i nie zapewnia przejazdu bez cofania.

6. Zakres niezgodności z przepisami.

6.1 Wskazanie wszystkich występujących w budynku niezgodności z przepisami techniczno-budowlanymi i przeciwpożarowymi.

Niezgodności z przepisami techniczno-budowlanymi, występujące w budynku:

- 1) Występują drzwi wieloskrzydłowe, stanowiące wyjście ewakuacyjne z budynku i pomieszczenia oraz na drodze ewakuacyjnej, mające nieblokowane skrzydła drzwiowe o szerokości mniejszej niż 0,9 m - § 240 ust. 1 [1]
- 2) Klatka schodowa K2 nie zamknięta drzwiami, a K3 nie jest wyposażona w urządzenia zapobiegające zadymieniu lub służące do usuwania dymu, a w przypadku K1 i K2 urządzenia nie spełniają warunków dla urządzeń oddymiających - § 245 [1]
- 3) Długość dojścia ewakuacyjnego, mierzona do wyjścia na zewnątrz budynku z części pomieszczeń przekracza dopuszczalną wielkość 10 m przy jednym dojściu - § 256 ust. 1 [1]



**Projekt współfinansowany przez Unię Europejską ze środków Europejskiego Funduszu
Rozwoju Regionalnego w ramach Regionalnego Programu Operacyjnego
Województwa Mazowieckiego 2007-2013
oraz ze środków budżetu województwa mazowieckiego**

- 4) Kotłownia nie zamknięta drzwiami o klasie odporności ogniowej co najmniej E I 30 - § 220 ust. 1 [1]
- 5) Część drzwi w wyjściach ewakuacyjnych z budynku ma szerokość mniejszą niż 1,2 m - § 239 ust. 4 [1]
- 6) W dwóch pomieszczenia mieszkalnych na parterze występują okratowane okna bez możliwości otwarcia krat od wewnątrz – § 300 ust. 1 [1]
- 7) Miejscowo zawężone szerokości korytarzy poniżej 1,2 m i 1,4 m - § 241 ust. 1 i 2 [1]
- 8) Miejscowo obniżone wysokości korytarza poniżej 2,0 m w miejscach usytuowania podciągów i nadproży - § 241 ust. 1 i 2 [1]
- 9) Wymiary istniejących klatek schodowych K2 i K3 nie spełniają wymaganych szerokości biegów - poniżej 1,2 m i spoczników – poniżej 1,5 m - § 68 ust. 1 i 2 [1]
- 10) Kłapa w stropie zamykająca wejście z korytarza na poddasze nieużytkowe oraz kłapa i drzwi zamykające maszynownie dźwigu w klatce schodowej K1 wykonane bez wymaganej klasy EI 60 odporności ogniowej - § 212 ust. 8 [1]
- 11) Szerokość drzwi prowadzących na parterze w przejściu z części A do B przez służbę oraz drzwi wejściowe na klatkę chodową K3 na piętrze części B z przedsionka wynosi 0,8 m i jest mniejsza od wymaganych 0,9 - § 239 ust. 5 [1]
- 12) Ze strefy pożarowej ZL II o powierzchni przekraczającej 750 m² w budynku wielokondygnacyjnym, powinna być zapewniona możliwość ewakuacji ludzi do innej strefy pożarowej na tej samej kondygnacji - § 227 ust. 5 [1]

Nie zgodności z przepisami przeciwpożarowymi, występujące w budynku:

- 1) Wstępują hydranty wewnętrzny 25 z wężem płaskoskładanym, wymagane są z wężem półsztywnym - § 19 ust. 1 pkt 1) [2]
- 2) Dojazd pożarowy nie spełnia warunku w zakresie występowania drzew i krzewów o wysokości przekraczającej 3 m, uniemożliwiając dostęp do części elewacji budynku za pomocą podnośników i drabin mechanicznych - § 12 ust. 2 [3]



**Projekt współfinansowany przez Unię Europejską ze środków Europejskiego Funduszu
Rozwoju Regionalnego w ramach Regionalnego Programu Operacyjnego
Województwa Mazowieckiego 2007-2013
oraz ze środków budżetu województwa mazowieckiego**

- 3) Część gaśnic stanowiących wyposażenie budynku zawiera proszek BC - § 12 ust. 2 [3]

[1] Rozporządzenie Ministra Infrastruktury z dnia 12 kwietnia 2002 r. w sprawie warunków technicznych, jakim powinny odpowiadać budynki i ich usytuowanie (Dz. U. Nr 75, poz. 690 z późniejszymi zmianami).

[2] Rozporządzenie Ministra Spraw Wewnętrznych i Administracji z dnia 7 czerwca 2010 r. w sprawie ochrony przeciwpożarowej budynków, innych obiektów budowlanych i terenów (Dz. U. Nr 109, poz. 719).

[3] Rozporządzenie Ministra Spraw Wewnętrznych i Administracji z dnia 24 lipca 2009 r. w sprawie przeciwpożarowego zaopatrzenia w wodę oraz dróg pożarowych (Dz. U. nr 124, poz. 1030 z dnia 6 sierpnia 2009 r.)

6.2 Wskazanie niezgodności w zakresie przepisów techniczno-budowlanych i przeciwpożarowych, które **zostały** doprowadzone w objętej ekspertyzą części budynku do stanu zgodnego z przepisami.

Uwzględniając występujące warunki w budynku Domu pomocy Społecznej w Radomiu, przyjęto następujące rozwiązania.

- 1) Istniejące klatki schodowe K1 i K2, obudowane ścianami, zamknąć na każdej kondygnacji drzwiami klasy EI 30 osadzonymi w ścianach klasy co najmniej EI 60 i wyposażyć w urządzenia służące do usuwania dymu (zastosować wentylację mechaniczną lub zastosować system grawitacyjnego usuwania dymu). Zamknięcie drzwiami EI 30 dotyczy również wszystkich wyjść z pomieszczeń na wydzielone klatki schodowe.
- 2) Klatki schodowe w K1 i K2 obudowane ścianami, wyposażyć w urządzenia służące do usuwania dymu (zastosować wentylację mechaniczną usuwania dymu lub przystosować system grawitacyjnego usuwania dymu).
- 3) Wejście na poddasze nieużytkowe oraz do maszynowni dźwigu zamknąć klapami i drzwiami w klasie EI 60 odporności ogniowej.
- 4) Kotłownię zamknąć drzwiami klas EI 30 odporności ogniowej.
- 5) Gaśnice z proszkiem BC wymienić na gaśnice z proszkiem ABC.
- 6) Bramę wjazdową na teren DPS od strony ul. Garbarskiej wykonać o szerokości co najmniej 3,6 m. Drogę wewnętrzną poszerzyć do minimum 4,0 m (istniejąca szerokość 3,2 m). Powstanie 15 m odcinek drogi pożarowej, z którego wyjazd jest



**Projekt współfinansowany przez Unię Europejską ze środków Europejskiego Funduszu
Rozwoju Regionalnego w ramach Regionalnego Programu Operacyjnego
Województwa Mazowieckiego 2007-2013
oraz ze środków budżetu województwa mazowieckiego**

możliwy jedynie przez cofanie pojazdu. Pozwoli to na spełnienie § 12 ust. 3. rozporządzenia MSWiA określającego, że w przypadkach uzasadnionych warunkami lokalnymi, w szczególności architektonicznymi, droga pożarowa do budynków, o których mowa w ust. 1 pkt 1 - 4, może być poprowadzona w taki sposób, aby był zapewniony dostęp do 30 % obwodu zewnętrznego budynku, przy jego rozpiętości (największej szerokości) do 60 m.

Obwód budynku wynosi ok. 100 m. Suma obwodu zewnętrznego do którego będzie zapewniony dostęp wyniesie ok. 38 m. Wyjścia z budynku DPS mają połączenie z drogą pożarową, dojściem o szerokości minimalnej 1,5 m i długości nie większej niż 50 m, w sposób zapewniający dotarcie bezpośrednio lub drogami ewakuacyjnymi do każdej strefy pożarowej w tym obiekcie.

- 7) W związku z zastosowaniem rozwiązania polegającego na wykonaniu klatek schodowych jak w pkt. 1) oraz uszczelnieniem przejść instalacyjnych przez stropy w klasie EI 60, zgodnie z § 226. ust. 2 rozporządzenia M.I., każda kondygnacja, będzie stanowiła oddzielną strefę pożarową o powierzchni mniejszej niż 750 m². Przekrycie dachu części niższej (dwukondygnacyjnej) budynku, jest nierozprzestrzeniające ognia, konstrukcja dachu ma klasę odporności ogniowej co najmniej R 30, a przekrycie ma klasę odporności ogniowej co najmniej RE 30.
- 8) Kraty w oknach pomieszczeń mieszkalnych zostaną przystosowane do otwierania od wewnątrz.

6.3 Wskazanie niezgodności w zakresie przepisów techniczno-budowlanych i przeciwpożarowych, które **nie zostały** doprowadzone w objętym ekspertyzą budynku do stanu zgodnego z przepisami.

- 1) Klatka schodowa w części dwukondygnacyjnej B zamknięta drzwiami nie posiada urządzeń do oddymiania. Klatka schodowa przebiega w obrębie jednej strefy pożarowej i jednej kondygnacji.
- 2) Drzwi wieloskrzydłowe, stanowiące wyjście ewakuacyjne z budynku i pomieszczeń oraz na drodze ewakuacyjnej, mają nieblokowane skrzydła drzwiowe o szerokości (0,8 m) mniejszej niż 0,9 m.
- 3) Drzwi w wyjściach ewakuacyjnych z budynku mają szerokość:
 - z klatki schodowej K2 – 0,9 m do przedsionka i 0,9 m zewnętrzne,



**Projekt współfinansowany przez Unię Europejską ze środków Europejskiego Funduszu
Rozwoju Regionalnego w ramach Regionalnego Programu Operacyjnego
Województwa Mazowieckiego 2007-2013
oraz ze środków budżetu województwa mazowieckiego**

- z klatki K3 – 0,9 m zewnętrzne,
tj. mniejszą niż 1,2 m.
- 4) Szerokość drzwi na parterze w przejściu z części A do B przez śluzę oraz drzwi wejściowe na klatkę chodową K3 na piętrze części B z przedsionka wynosi 0,8 m i jest mniejsza od wymaganych 0,9 m.
- 5) Miejscowo zawężone szerokości korytarzy:
 - III piętro - korytarz 4/5 przy klatce K2 długości ok. 3 m – 1,1 m,
 - III piętro - korytarz 4/6 od łazienki i WC przy klatce K2 długości ok. 3 m – 0,9 m między poręczami i 1,0 m między ścianami,
 - II piętro - korytarz 3/5 od łazienki i WC przy klatce K2 długości ok. 3 m – 0,9 m między poręczami i 1,1 m bez poręczy,
 - II piętro - korytarz 3/14 przy klatce K2 długości ok. 3 m - 1,1 m między poręczami i 1,25 m bez poręczy,
 - II piętro - korytarz przy klatce K2 długości ok. 2 m - 1,0 m między poręczami i 1,2 m bez poręczy,
 - I piętro - korytarz 2/15 od łazienki i WC przy klatce K2 długości ok. 3 m – 0,9 m między poręczami,
 - I piętro - korytarz 2/3 przy klatce K2 długości ok. 3 m – 1,0 m między poręczami i 1,2 m bez poręczy,
 - I piętro - dojście między częścią A i B na długości ok. 1,5 m – 0,9 m i schody do pokonania różnicy poziomów na długości ok. 2 m – 0,9 m,
 - parter - dojście między częścią A i B korytarz 22 na długości ok. 2 m – 0,9 m i drzwi na tym odcinku oraz zamykające śluzę - 0,8 mtj. poniżej wymaganych 1,2 m.
- 6) Miejscowo obniżone wysokości korytarza w dojściu z części A do B (administracyjnej) na II piętrze o wysokości 1, 93 m na długości po 0,5 m (tj. szerokości nadproży) w 2 miejscach usytuowania nadproży, przy wymaganej wysokości 2,2 m i dopuszczalnym obniżeniu do 2,0 m na długości 1,5 m.
- 7) Wymiary elementów istniejącej klatki schodowej K2 wynoszą:
 - szerokość biegów 1,2 m zawężona do 0,95 m przez poręczę;
 - szerokość spoczników międzykondygnacyjnych 1,3 m, spocznika na



Projekt współfinansowany przez Unię Europejską ze środków Europejskiego Funduszu Rozwoju Regionalnego w ramach Regionalnego Programu Operacyjnego Województwa Mazowieckiego 2007-2013 oraz ze środków budżetu województwa mazowieckiego

I szym piętrze 1, 2 m, spocznika na parterze 0,8 m.

Wymiary klatki schodowej K3 wynoszą:

- szerokość biegu przed wyjściem na długości 1,35 m - 1,0 m;
- szerokość spocznika międzykondygnacyjnego 0,75 m, spocznika na

I szym piętrze 0, 9 m, spocznika na parterze 1,10 m.

nie spełniają wymaganych szerokości biegów - 1,2 m i spoczników -1,5 m.

7. Przyjęte rozwiązania (ponadstandardowe) zastępcze inne niż określają to przepisy techniczno-budowlane zapewniające zabezpieczenie przeciwpożarowe obiektu (rekompensujące niezgodności niemożliwe do usunięcia w zabezpieczeniu przeciwpożarowym w stosunku do wymagań przepisów) - wyszczególnienie proponowanych rozwiązań zastępczych.

- 1) Zamknięcie klatek schodowych K1 i K2 drzwiami EI 30.
- 2) Wyposażenie budynku DPS w system sygnalizacji pożarowej z zastosowaniem ochrony całkowitej. System sterujący oddymianiem i zamknięciem drzwi na klatkę schodową K2 i K1.
- 3) Zastosowanie awaryjnego oświetlenia ewakuacyjnego na drogach ewakuacyjnych (korytarze, klatki schodowe, przedsionki) o natężeniu 5 luxów, w tym na klatce schodowej K3 .
- 4) Zastosowanie znaków bezpieczeństwa w miejscach zawężenia i zaniżenia dróg ewakuacyjnych w tym na klatce schodowej K2 i K3.

8. Analiza i ocena wpływu rozwiązań zastępczych na poziom bezpieczeństwa pożarowego, służąca wykazaniu nie pogorszeniu warunków ochrony przeciwpożarowej.

8.1. Ewakuacja z budynku.

Przyjęte rozwiązania w przedstawionym zakresie związanym z występowaniem warunków dających podstawę do uznania za zagrażające życiu ludzi, w tym szczególnie wykonanie zamknięcia klatek schodowych K1 i K2 drzwiami EI 30 oraz oddymianie klatek schodowych K1 i K2, spowodują wyeliminowanie dwóch warunków dających podstawę do uznania za zagrażające życiu ludzi, a dotyczących:



**Projekt współfinansowany przez Unię Europejską ze środków Europejskiego Funduszu
Rozwoju Regionalnego w ramach Regionalnego Programu Operacyjnego
Województwa Mazowieckiego 2007-2013
oraz ze środków budżetu województwa mazowieckiego**

- długości dojścia ewakuacyjnego większej o ponad 100% od określonej w przepisach techniczno-budowlanych;
- niezabezpieczenia przed zadymieniem dróg ewakuacyjnych wymienionych w przepisach techniczno-budowlanych, w określony w nich sposób;

Ponadto wykonanie klatek schodowych w określony wyżej sposób wydatnie wpłynie na poprawę warunków ewakuacji w całym budynku skracając długości dojść ewakuacyjnych, które nie będą przekraczały długości dopuszczalnych określonych przepisami tj. 10 m przy jednym dojściu i 40 m przy dwóch dojściach, dla dojścia najkrótszego. Dojścia nie pokrywają się ani nie krzyżują.

Zastosowanie systemu sygnalizacji pożarowej w budynku DPS spowoduje szybkie wykrycie ewentualnego pożaru i zaalarmowanie osób w budynku, szczególnie personelu (praca w systemie zmianowym całodobowym) i zgłoszenia do Państwowej Straży Pożarnej.

Zastosowane awaryjne oświetlenie ewakuacyjne i znaki bezpieczeństwa o natężeniu 5 luxów wydatnie poprawią możliwości rozpoznania kierunków i dróg ewakuacyjnych oraz wyjść, mimo że personel i pensjonariusze jako stali użytkownicy znają rozkład dróg komunikacji w obiekcie.

Klatka schodowa z piętra części dwukondygnacyjnej (B) przeznaczonego na cele administracyjne prowadzi bezpośrednio na zewnątrz budynku i nie ma połączenia z parterem co eliminuje prawdopodobieństwo ewentualnego jej zadymienia.

8.2. Warunki prowadzenia akcji ratowniczo – gaśniczej.

1) Droga pożarowa doprowadzona będzie w sposób zapewniający dostęp do ponad 30 % obwodu budynku DPS i ma połączenie z wyjściami z budynku, dojściem o szerokości minimalnej 1,5 m i długości maksymalnie ok. 18 m (tj. nie większej niż 50 m), w sposób zapewniający dotarcie bezpośrednio lub drogami ewakuacyjnymi do każdej strefy pożarowej w obiekcie.

2) Obiekt DPS posiada wymagane zaopatrzenie w wodę do zewnętrznego gaszenia pożaru zgodnie z obowiązującymi przepisami.

3) Występowanie obudowanych klatek schodowych, zamykanych drzwiami, w tym głównych klatek schodowych w części mieszkalnej (K1 i K2) drzwiami o klasie odporności ogniowej co najmniej EI 30 oraz dwóch klatek wyposażonych w urządzenia



**Projekt współfinansowany przez Unię Europejską ze środków Europejskiego Funduszu
Rozwoju Regionalnego w ramach Regionalnego Programu Operacyjnego
Województwa Mazowieckiego 2007-2013
oraz ze środków budżetu województwa mazowieckiego**

służące do usuwania dymu ułatwi możliwość dostępu ratownikom do poszczególnych części i pomieszczeń w budynku z różnych stron.

4) Na poziomie parteru jest 7 wyjść umożliwiających wejście ratowników z każdej strony do obiektu.

8.3. Bezpieczeństwo konstrukcji.

Istniejące główne elementy konstrukcyjne budynku posiadają wyższą klasę odporności ogniowej od wymaganej, i tak:

- główna konstrukcja nośna - ściany nośne zewnętrzne i wewnętrzne z cegły silikatowej i bloków gazobetonowych o grubości ok. 40 cm, (z tynkiem obustronnym) – spełniają warunek co najmniej REI 240;
- ściany zewnętrzne - z cegły silikatowej i bloków gazobetonowych o grubości ok. 40 cm, (z tynkiem obustronnym). – spełniają warunek co najmniej REI 240;
- ściany wewnętrzne - ścianki działowe wykonane z cegły silikatowej drażonej, bloczków gazobetonowych i cegły palonej pełnej o grubości 25 i 12 cm + obustronny tynk – spełniają warunek co najmniej EI 120;

Powyższe znacznie ogranicza możliwość rozprzestrzeniania się ewentualnego pożaru, a tym samym oddziaływania na konstrukcje budynku.

9. Wnioski w kontekście nie pogorszenia warunków ochrony przeciwpożarowej.

Zaproponowane w przedmiotowej ekspertyzie rozwiązania w zakresie ochrony przeciwpożarowej, w związku z występowaniem warunków dających podstawę do uznania za zagrażające życiu ludzi w istniejącym budynku Domu Pomocy Społecznej im. Św. Kazimierza w Radomiu przy ul. Garbarskiej 35, zdecydowanie poprawią stan bezpieczeństwa pożarowego budynku.



**Projekt współfinansowany przez Unię Europejską ze środków Europejskiego Funduszu
Rozwoju Regionalnego w ramach Regionalnego Programu Operacyjnego
Województwa Mazowieckiego 2007-2013
oraz ze środków budżetu województwa mazowieckiego**



**MAZOWIECKI KOMENDANT WOJEWÓDZKI
PAŃSTWOWEJ STRAŻY POŻARNEJ**
00-622 Warszawa, ul. Polna 1

Warszawa, dnia 28 lutego 2011 r.

WZ.5595/12/11

POSTANOWIENIE

Na podstawie § 2 ust. 3a rozporządzenia Ministra Infrastruktury z dnia 12 kwietnia 2002 r. w sprawie warunków technicznych, jakim powinny odpowiadać budynki i ich usytuowanie (Dz. U. nr 75 z 2002 r. poz.690 z późn. zm.), w związku z § 16 ust. 1 rozporządzenia Ministra Spraw Wewnętrznych i Administracji z dnia 16 czerwca 2003 r. w sprawie uzgadniania projektu budowlanego pod względem ochrony przeciwpożarowej (Dz. U. nr 121, poz. 1137 z późn. zm.) oraz art. 124 ustawy z dnia 14 czerwca 1960 r. Kodeks Postępowania Administracyjnego (t.j. Dz. U. z 2000r. Nr 98, poz.1071 ze zm.), po rozpatrzeniu „Ekspertyzy technicznej w zakresie ochrony przeciwpożarowej w związku z wystąpieniem warunków techniczno-budowlanych, w oparciu o które budynek Domu Pomocy Społecznej im. Św. Kazimierza w Radomiu przy ul. Garbarskiej 35, uznany został za zagrażający życiu ludzi”, wykonanej przez rzeczoznawców: budowlanego mgr inż. Krzysztofa Góreckiego oraz ds. zabezpieczeń przeciwpożarowych mgr inż. Franciszka Topolskiego, nadesłanej przy piśmie z dnia 12 stycznia 2011r. (data wpływu do tut. Komendy 13 stycznia 2011 r.) przez Dom Pomocy Społecznej im. Św. Kazimierza, ul. Garbarska 35, Radom z późniejszym uzupełnieniem -

wyrażam zgodę

na spełnienie wymagań w zakresie bezpieczeństwa pożarowego w inny sposób niż to określono w przepisach techniczno-budowlanych dla przedmiotowego, średniowysokiego budynku domu pomocy społecznej, zlokalizowanego w Radomiu przy ul. Garbarskiej 35, polegający na:

1. wyposażeniu budynku w system sygnalizacji pożarowej – ochrona całkowita;
2. wydzieleniu pożarowym klatek schodowych K1 i K2 za pomocą ścian o klasie odporności ogniowej REI 60 i drzwi przeciwpożarowych o klasie odporności ogniowej EI 30;
3. wyposażeniu dróg ewakuacyjnych w budynku w awaryjne oświetlenie ewakuacyjne o natężeniu 5 lx;
4. oznakowaniu znakami bezpieczeństwa miejsc, w których występują lokalne przewężenia i obniżenia

pod warunkiem

- 1) podłączenia ww. systemu sygnalizacji pożarowej do stacji monitoringu pożarowego PSP;
- 2) dostosowania istniejącego dźwigu osobowego do potrzeb ekip ratowniczych w zakresie zasilania, sterowania, łączności;
- 3) wyposażenia szybu dźwigowego w samoczynne urządzenia oddymiające lub zapobiegające zadymieniu;
- 4) wyposażenia otworów okiennych w klatce schodowej K1 lub otworów okiennych w pomieszczeniach sąsiadujących z tą klatką schodową, usytuowanych względem siebie w odległości mniejszej niż 4 m, w kurtyny przeciwpożarowe o klasie odporności ogniowej EW 60 / E 120 lub zamknięcia tych otworów przegrodami o klasie odporności ogniowej co najmniej EI 30.

Powyższe inne oraz warunkowe rozwiązania w stosunku do wymaganych przepisami techniczno-budowlanymi, odnoszą się do przypadków wskazanych w tych przepisach, określonych w pkt. 6.3 „Ekspertyzy...”, tj.:



**Projekt współfinansowany przez Unię Europejską ze środków Europejskiego Funduszu
Rozwoju Regionalnego w ramach Regionalnego Programu Operacyjnego
Województwa Mazowieckiego 2007-2013
oraz ze środków budżetu województwa mazowieckiego**

2

1. braku wyposażenia klatki schodowej K3 w samoczynne urządzenia oddymiające lub zapobiegające zadymieniu;
2. szerokości podstawowego skrzydła drzwi dwuskrzydłowych wynoszącej 0,8 m zamiast 0,9 m, przy jednoczesnym zachowaniu wymaganej szerokości całkowitej 1,2m;
3. szerokości drzwi wyjściowych z klatek schodowych K2 i K3, prowadzących na zewnątrz budynku oraz na drodze z klatki schodowej K2, wynoszącej 0,9 m zamiast 1,2 m;
4. szerokości drzwi na parterze w przejściu pomiędzy częścią A i B oraz drzwi wyjściowych na klatkę schodową K3 na piętrze części B wynoszącej 0,8 m zamiast 0,9 m;
5. lokalnych przewężeń korytarzy od 0,9 m do 1,1 m zamiast 1,2 m;
6. lokalnych obniżeń korytarzy do 1,93 m na odcinkach po 0,5 m zamiast 2 m;
7. szerokości biegów klatki schodowej K2 wynoszącej 0,95 m zamiast 1,2 m;
8. szerokości spoczników klatki schodowej K2 wynoszącej od 0,8 m do 1,3 m zamiast 1,5 m;
9. szerokości biegu klatki schodowej K3 wynoszącej 1 m (na długości 1,35 m) zamiast 1,2 m;
10. szerokości spoczników klatki schodowej K3 wynoszącej od 0,75 m do 1,1 m zamiast 1,5 m;

przy jednoczesnym spełnieniu wszystkich pozostałych wymagań z zakresu ochrony przeciwpożarowej, w tym wym. w pkt. 6.2 „Ekspertyzy...”, dot. m.in.: wyposażeniu klatek schodowych K1 i K2 w samoczynne urządzenia oddymiające lub zapobiegające zadymieniu, wydzieleniu każdej kondygnacji budynku jako odrębnej strefy pożarowej.

Uzasadnienie

Spełnienie rozwiązań warunkowe jest zdaniem tut. Komendy niezbędne w celu poprawy warunków ochrony przeciwpożarowej w przedmiotowym budynku.

Pouczenie

Postanowienie nie zastępuje wymaganych prawem projektów budowlanych i projektów wykonawczych, uzgodnionych z rzeczoznawcą do spraw zabezpieczeń przeciwpożarowych oraz stosownych pozwoleń.

Postanowienie wyraża zgodę na spełnienie wymagań w zakresie bezpieczeństwa pożarowego w inny sposób, niż określono w przepisach techniczno-budowlanych, jedynie dla przypadków wymienionych w pkt. 6.3 „Ekspertyzy...”. Pozostałe ewentualne nieprawidłowości, nie wykazane przez autorów opracowania w ww. punkcie „Ekspertyzy...”, wymagają realizacji zgodnie z przepisami o ochronie przeciwpożarowej.

Postanowienie należy rozpatrywać łącznie z „Ekspertyzą...”.

Zgodnie z § 16 ust. 2 rozporządzenia Ministra Spraw Wewnętrznych i Administracji z dnia 16 czerwca 2003 r. w sprawie uzgadniania projektu budowlanego pod względem ochrony przeciwpożarowej (Dz. U. Nr 121 poz. 1137 z późn. zm.) na niniejsze postanowienie przysługuje stronie zażalenie do Komendanta Głównego Państwowej Straży Pożarnej w Warszawie, ul. Podchorążych 38, wniesione za moim pośrednictwem w terminie 7 dni od dnia doręczenia.

Otrzymują:

1. Dom Pomocy Społecznej im. Św. Kazimierza
ul. Garbarska 35
26-600 Radom
2. Komendant Miejski PSP
w Radomiu
3. a/a – 2 egz.
TK

MAZOWIECKI
KOMENDANT WOJEWÓDZKI
PAŃSTWOWEJ STRAŻY POŻARNEJ
z up.
st. bryg. mgr inż. Andrzej Ratański
Zastępca Komendanta



PROGRAM REGIONALNY
NARODOWA STRATEGIA SPÓJNOŚCI

Mazowsze.
serce Polski

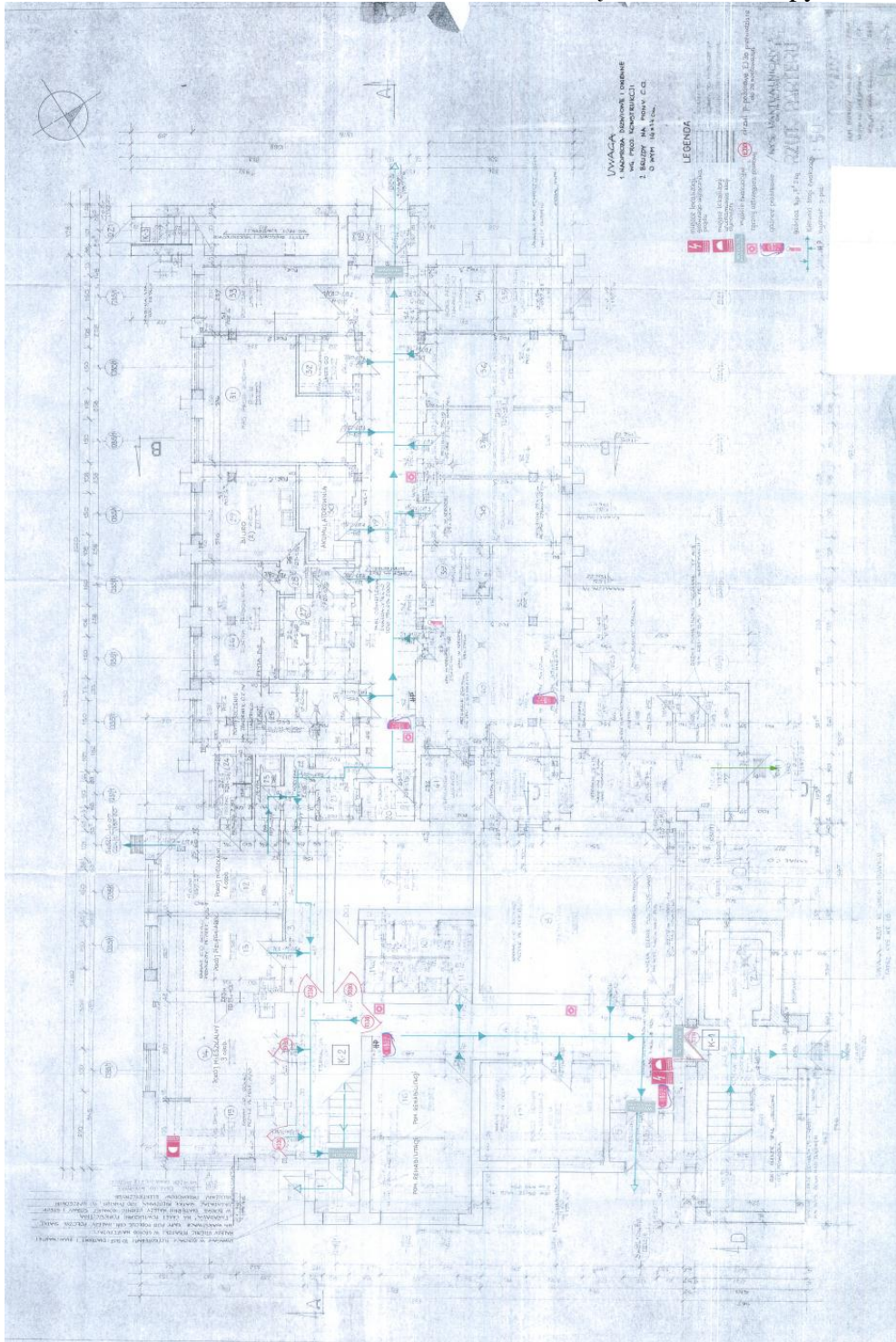
UNIA EUROPEJSKA
EUROPEJSKI FUNDUSZ
ROZWOJU REGIONALNEGO



dla rozwoju Mazowsza

Projekt współfinansowany przez Unię Europejską ze środków Europejskiego Funduszu
Rozwoju Regionalnego w ramach Regionalnego Programu Operacyjnego
Województwa Mazowieckiego 2007-2013
oraz ze środków budżetu województwa mazowieckiego

Załącznik nr 6 do zapytania ofertowego





PROGRAM REGIONALNY
NARODOWA STRATEGIA SPÓJNOŚCI

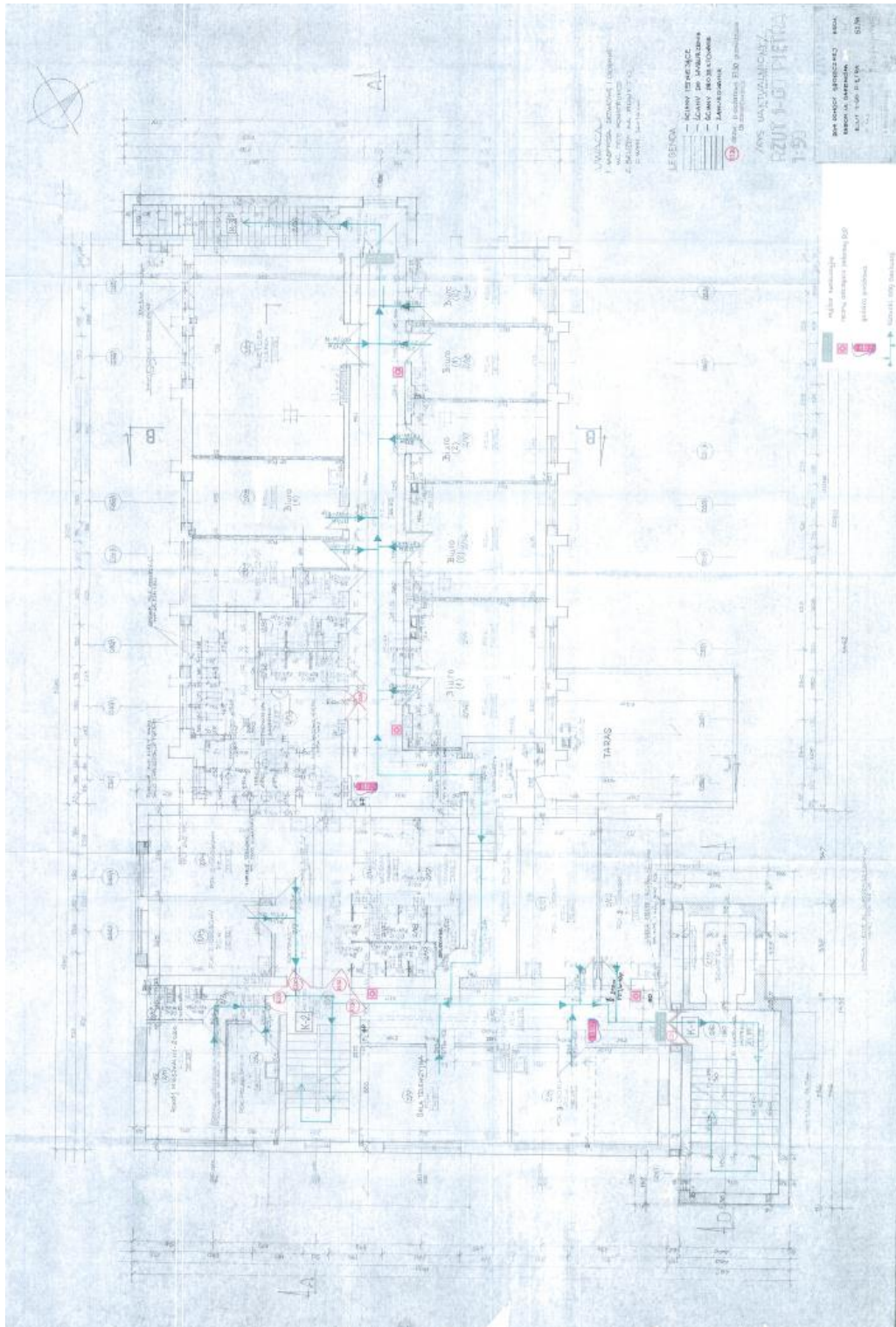
Mazowsze.
serce Polski

UNIA EUROPEJSKA
EUROPEJSKI FUNDUSZ
ROZWOJU REGIONALNEGO



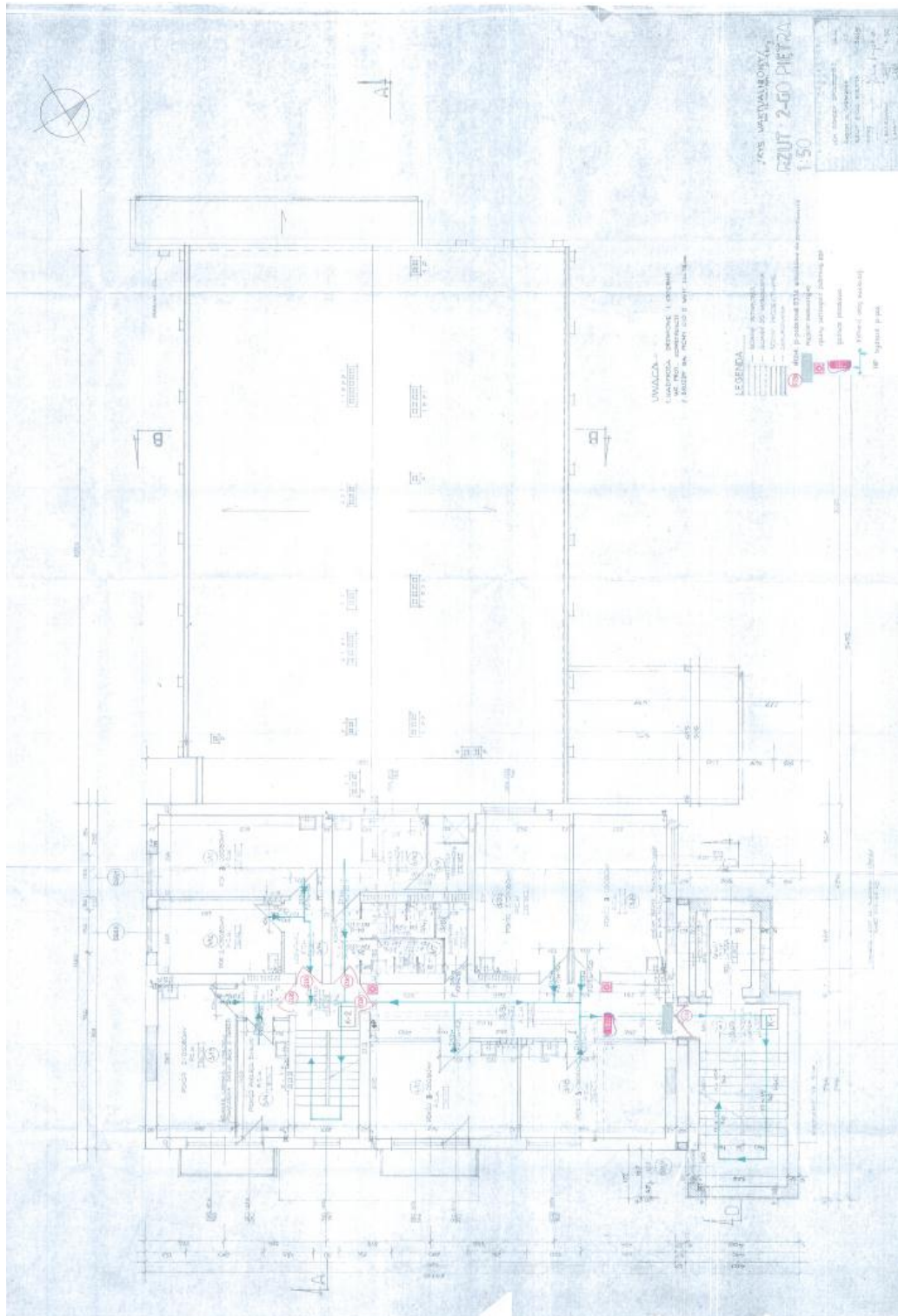
dla rozwoju Mazowsza

Projekt współfinansowany przez Unię Europejską ze środków Europejskiego Funduszu
Rozwoju Regionalnego w ramach Regionalnego Programu Operacyjnego
Województwa Mazowieckiego 2007-2013
oraz ze środków budżetu województwa mazowieckiego





**Projekt współfinansowany przez Unię Europejską ze środków Europejskiego Funduszu
Rozwoju Regionalnego w ramach Regionalnego Programu Operacyjnego
Województwa Mazowieckiego 2007-2013
oraz ze środków budżetu województwa mazowieckiego**





Projekt współfinansowany przez Unię Europejską ze środków Europejskiego Funduszu Rozwoju Regionalnego w ramach Regionalnego Programu Operacyjnego Województwa Mazowieckiego 2007-2013 oraz ze środków budżetu województwa mazowieckiego

